

VYTIPOVÁNÍ  
MOŽNOSTÍ REALIZACE



**U ŽELEZNICE**

V PRAZE



IPR  
PRAHA

2016-05-12



Materiál byl vypracován s cílem vytipovat příležitosti pro realizaci **parkovišť P+R ve vazbě na železniční stanice a zastávky na území hl. m. Prahy**, a to s ohledem na možnost čerpání podpory v rámci Operačního programu Praha – pól růstu, Prioritní osa 2: Udržitelná mobilita a energetické úspory – Specifický cíl 2.2: Zvyšování atraktivity užívání městské veřejné dopravy, ve výzvě „Záchytná parkoviště systému P+R“. Výzva je uvedena v **příloze č. 3**.

❶ <http://www.prahafondy.eu>

Mezi oprávněně žadatele ve výzvě náležejí Hlavní město Praha, Městské části hl. m. Prahy, Technická správa komunikací hl. m. Prahy, Dopravní podnik hl. m. Prahy, a.s., Správa železniční dopravní cesty, s. o.

V přehledu vytipovaných lokalit jsou vybrány takové, kde existuje soulad s platnou územně-plánovací dokumentací, což je první předpoklad pro realizovatelnost staveb, pokud by se nejednalo ve specifických případech pouze o dopravní stanovení na stávajících komunikacích resp. drobné úpravy areálových či manipulačních ploch. Předpokládáme však, že ve většině případů půjde o novostavby. Vzhledem k charakteru proponovaných P+R u železnice se až na výjimky nejedná o záměry, které jsou v platném územním plánu vymezeny vlastní plochou nebo značkou, případně jsou takto i veřejně prospěšnými stavbami, avšak regulativy ploch s rozdílným využitím jejich realizaci nevyklučují.

Vzhledem ke skutečnosti, že dle Výzvy má být minimální počet vytvořených parkovacích míst na novém parkovišti P+R alespoň 30, navrhuje v tomto dokumentu klasifikaci vytipovaných lokalit do tří skupin velikosti parkovišť: **30 parkovacích stání, 30-60 a více než 60**. Bilance požadovaného počtu stání resp. přibližné kapacity jsou orientační a mohou být upraveny. Horní limit v řadě lokalit nemusí být dosažen, případně může být etapizován, ačkoli disponibilní plocha umožňuje realizaci i kapacitnějšího parkoviště.

Zaměření podpory ve Výzvě je soustředěno na realizaci záchytných parkovišť systému P+R u stanic a zastávek drážní dopravy, případně včetně doplňkových služeb úschovy jízdních kol B+R. Může jít nejen o parkoviště úroňová, ale i v nadzemním, případně v podzemním objektu; doplňkově mohou být v rámci nového záchytného parkoviště zřízena jako součást systému P+R parkovací místa s možností dobíjení elektromobilů; do rámce podpory může být kromě jednotného standardního vybavení areálu nebo objektu parkoviště P+R zahrnutý také nový (případně upravený) příjezd z místní uliční sítě k realizovanému parkovišti P+R, nový (případně upravený) bezbariérový pěší přístup od realizovaného parkoviště P+R k návazné drážní dopravě (tj. ke vstupu do stanice metra, ke vstupu do železniční stanice, k železniční nebo tramvajové zastávce) a také příslušnému účelu odpovídající rozsah osvětlení a značení (tj. dopravního značení a naváděcího značení k realizovanému záchytnému parkovišti P+R, případně i k úschovně jízdních kol B+R nebo k dobíjecímu místu, které jsou součástí objektu tohoto parkoviště). V případě dobíjecích míst musí být zajištěna jejich technologická neutralita.

V tomto dokumentu předpokládáme orientaci žadatelů na jednoduchá plošná zařízení a technické zhodnocení ploch k parkování. Jedná se o rozšíření plošné nabídky parkovišť pro kombinované cesty ve vazbě na železnici. Nejedná se o exponovaná sektorová koncentrovaná parkoviště P+R s vazbou na nadřazený dopravní systém. Tento samotný fakt nižší poptávky znamená, že v detailní rozvaze o provedení jednotlivých lokalit bude muset být specifikován standard vybavenosti **bezobslužných P+R**.

Na základě dohody s odborem evropských fondů Magistrátu hl. m. Prahy bude IPR Praha vydávat „VYJÁDŘENÍ K SOULADU S AKTUÁLNÍ CELOMĚSTSKOU KONCEPCÍ NOVÝCH LOKALIT P+R“ jednotlivým projektům oprávněných žadatelů. **Předložený materiál takto také předběžně potvrzuje soulad vytipovaných záměrů ve vybraných lokalitách u železničních stanic a zastávek na území hl. m. Prahy s celoměstskou koncepcí dopravy.**

**Zároveň je úkolem dokumentu především orientovat jednotlivé oprávněně žadatele k podrobnějšímu ověření a následné přípravě projektů v těchto lokalitách.**

**Vytipované lokality** jsou uvedeny v tabulkovém přehledu na následujících stranách.

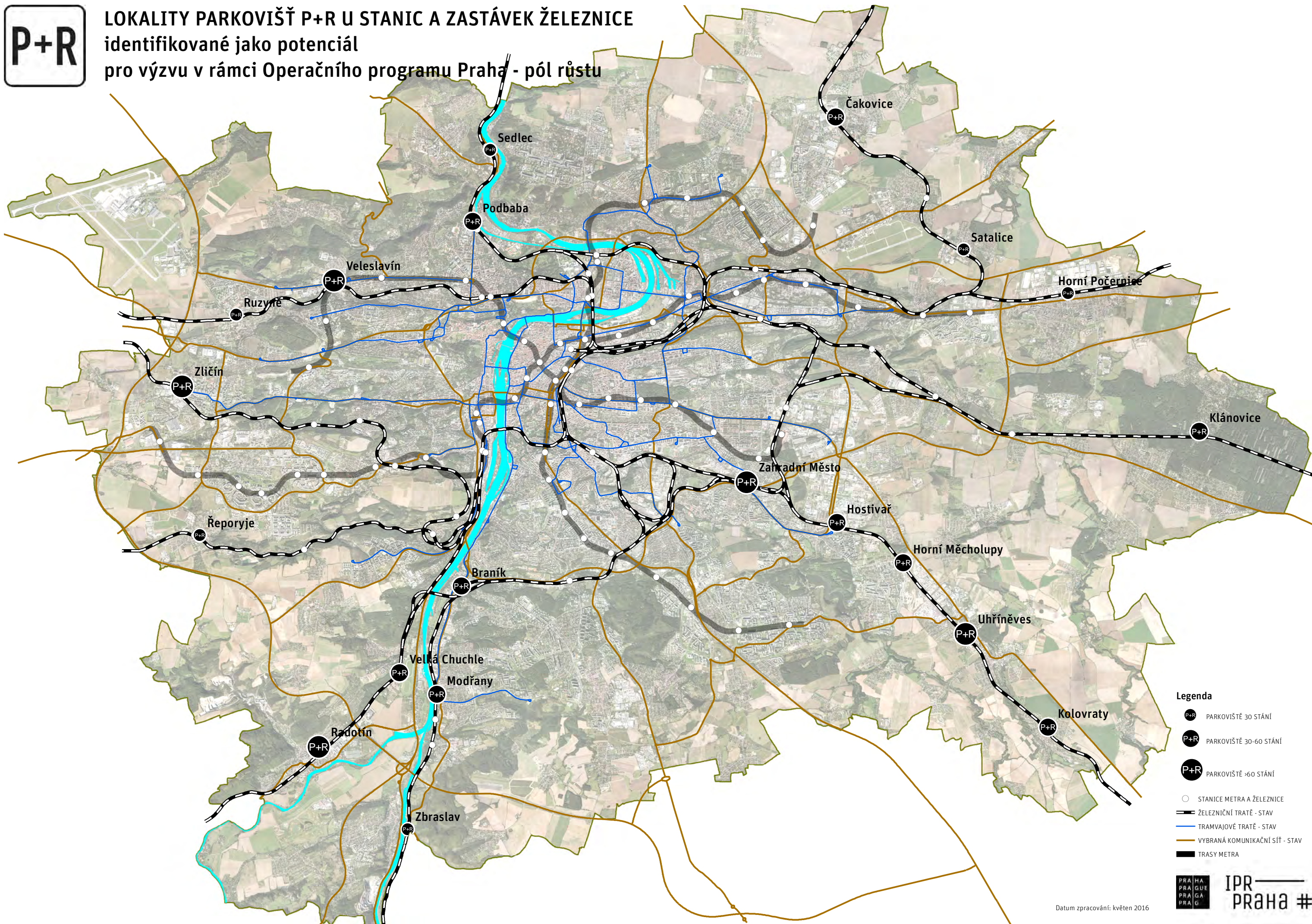
**Legenda využití ploch** v platném územním plánu je připojena v **příloze č. 1**.

**Pasport lokalit – parcelní seznam** dotčených pozemků a jejich **majetkoprávní stav** v jednotlivých lokalitách je uveden v **příloze č. 2**.





# LOKALITY PARKOVIŠŤ P+R U STANIC A ZASTÁVEK ŽELEZNICE identifikované jako potenciál pro výzvu v rámci Operačního programu Praha - pól růstu





# Vytipované lokality parkovišť P+R u železnice v Praze



[Stav k datu zpracování 12. 5. 2016]

Lokalita – název P+R	Trať		Počet spojů „S“ ve špičce <sup>1)</sup>	Typ parkoviště	Přibližná kapacita	Funkční určení plochy v platném územním plánu	Vymezeno v platném ÚP a MPP	Majetkoprávní stav dotčených pozemků	Poznámka
	číslo	směr							
<b>Podbaba</b>	091	Děčín	8	plošné	30 - 60	DZ	-	Hl. m. Praha SŽDC, s.o. Dopravní podnik hl. m. Prahy	V rámci přístupu na P+R lze realizovat lávku pro pěší přes ulice Podbabská spojující P+R a železniční zastávku (využít projekt MČ). V lokalitě se také nachází parkoviště v návrhu metropolitního plánu s kapacitou 150 stání.
<b>Sedlec</b>	091	Děčín	6	plošné	30	DZ	-	SŽDC, s.o. Hl. m. Praha Právnícké osoby Fyzické osoby	V rámci přístupu na P+R je vhodné realizovat podchod v jižní části zastávky, který obecně zlepšit dostupnost železnice. V lokalitě se také nachází parkoviště v návrhu metropolitního plánu s kapacitou 150-300 stání, tato lokalita však podléhá změně ÚP.
<b>Satalice</b>	070	Turnov	4	plošné	30	DZ a SV-D	-	Hl. m. Praha České dráhy, a.s. Fyzické osoby	
<b>Čakovice</b>	070	Turnov	6	plošné	30 - 60	SV	-	České dráhy, a.s.	Přípravu zajišťuje TSK
<b>Horní Počernice</b>	231	Lysá nad Labem	10	neurčeno/jiné	125 - 220	IZ	MPP	Právnícké osoby?	
				plošné	30	SV, IZ a DZ	-	Právnícké osoby Hl. m. Praha České dráhy, a.s.	Do budoucna je vhodné lokalitu řešit komplexně se zahrnutím ploch nákladového obvodu (viz návrh Metropolitního plánu)
<b>Klánovice</b>	011	Kolín	8	plošné	30 - 60	OV	-	Hl. m. Praha	Jedná se o úpravu stávající plochy v ulici Slavětínská severně od železniční zastávky, která je v současné době využívána pro parkování
				objekt	nad 100	DZ	-	SŽDC, s.o.	Jedná se o možný návrh objektového P+R umístěného nad stávající železniční tratí, s napojením na silniční železniční nadjezd v ulici Staroklánovická, jde o investičně vysoce náročné řešení V lokalitě se také nachází parkoviště v návrhu metropolitního a platného územního plánu s kapacitou 100 stání, jeho realizace je však velmi obtížná

# Vytipované lokality parkovišť P+R u železnice v Praze



Lokalita – název P+R	Trať		Počet spojů „S“ ve špičce <sup>1)</sup>	Typ parkoviště	Přibližná kapacita	Funkční určení plochy v platném územním plánu	Vymezeno v platném ÚP a MPP	Majetkoprávní stav dotčených pozemků	Poznámka
	číslo	směr							
Zahradní Město	221	Benešov	10	plošné	130	DH	ÚP, MPP	Hl. m. Praha SŽDC, s.o. Právnícké osoby Fyzické osoby České dráhy a.s.	V lokalitě není zkapacitnění formou objektového parkoviště nutné, v současné době není postavena železniční stanice Praha-Zahradní Město – realizace se předpokládá do roku 2022. DP HMP zadalo zpracování DÚR pro přesun tramvajové smyčky – potřeba koordinace.
Hostivař	221	Benešov	8	plošné (jih)	30	DZ	-	Hl. m. Praha České dráhy, a.s.	V lokalitě lze uvažovat realizaci plošného parkoviště o malé kapacitě – nebylo realizováno v souvislosti s modernizací tratě.
				plošné (sever)	30-60	DZ	-	Hl. m. Praha České dráhy, a.s.	V lokalitě se také nachází parkoviště v návrhu metropolitního a platného územního plánu s kapacitou 75 stání. Mohou být takto nahrazeny.
Horní Měcholupy	221	Benešov	8	plošné (západ)	30 - 60	DZ	-	Hl. m. Praha SŽDC, s.o. Právnícké osoby	V rámci přístupu na P+R lze realizovat lávku pro pěší přes železniční trať, současný přístup chodců na nástupiště je nevyhovující
				plošné (východ)	30 - 60	DZ	-	Hl. m. Praha SŽDC, s.o. Fyzické osoby	V rámci přístupu na P+R lze realizovat lávku pro pěší přes železniční trať, současný přístup chodců na nástupiště je nevyhovující
				Plošné	350	DH	ÚP, MPP	Fyzické osoby	Lokalita zatížena existujícími provozy a povolenými stavbami dočasnými na pozemcích soukromých vlastníků
Uhřetěves	221	Benešov	8	plošné	60 a více	DH	-	Fyzické osoby	Lokalita není vhodně komunikačně napojena. V lokalitě se také nachází parkoviště v návrhu metropolitního a platného plánu s kapacitou 350 stání
Kolovraty	221	Benešov	8	Plošné	30 - 60	OB	-	SŽDC, s.o. Hl. m. Praha	Existující parkoviště, možné drobné rozšíření a technické zhodnocení
Braník	210	Čerčany	4	Plošné	30 - 60	DZ	-	České dráhy, a.s.	Nízký potenciál železniční tratě, možnost přestupu na tramvajovou dopravu, lokalita na vstupu do kompaktního města
Modřany	210	Čerčany	4	Plošné	30 - 60	DZ a DH	-	Hl. m. Praha České dráhy, a.s.	Nízký potenciál železniční tratě, možnost přestupu na tramvajovou dopravu, na předmětných pozemcích je ze strany městské části uvažován jiný záměr

# Vytipované lokality parkovišť P+R u železnice v Praze



Lokalita – název P+R	Trať		Počet spojů „S“ ve špičce <sup>1)</sup>	Typ parkoviště	Přibližná kapacita	Funkční určení plochy v platném územním plánu	Vymezeno v platném ÚP a MPP	Majetkoprávní stav dotčených pozemků	Poznámka
	číslo	směr							
Zbraslav	210	Čerčany	4	Plošné	30	SV	-	Lesy České republiky, s.p.	Nízký potenciál železniční tratě, je nutné dořešit přístup na P+R přes železniční trať
Velká Chuchle	171	Plzeň	10	Plošné	30 - 60	ZVO	ÚP	Dostihové závodíště Praha, s.p. Právnícké osoby Hl. m. Praha	Navrženo v ploše současného parkoviště pro areál dostihového závodíště, které je využíváno především o víkendech, v rámci modernizace tratě dojde k posunu železniční zastávky blíže k Velké Chuchli k ulici Dostihová a toto parkoviště by ztratilo svůj potenciál
Radotín	171	Plzeň	10	Plošné	60 a více	VV	-	Hl. m. Praha	Rozšíření kapacity stávajícího P+R severovýchodním směrem
Řeporyje	173	Rudná - Beroun	4	Plošné	30	DZ	-	České dráhy, a.s.	
Zličín	122	Hostivice	2	malé plošné	60 a více	SV-D	-	Hl. m. Praha Státní statek	Nízký potenciál železniční tratě, možnost využití tramvajové dopravy. K prověření změna smluvního využití stávajícího hlídaného parkoviště do systému P+R. V případě nemožnosti využití stávajícího parkoviště jsou v lokalitě potenciálně další plochy.
Veleslavín	120	Kladno	8	Plošné	60 a více	SV	-	České dráhy, a.s.	Jednalo by se o dočasnou stavbu P+R, která bude v rámci stavby modernizace železniční trati Praha – Kladno zrušena.
				kombinované s bus terminálem	380 - 550	SV-G	MPP	Hl. m. Praha Právnícké osoby	V lokalitě doporučujeme orientovat přípravu směrem ke sdružené investici – případně předat soukromému developmentu s podmínkami; není vhodné se vracet přímo k řešení z 2. změny DÚR trasy A metra.
Ruzyně	120	Kladno	8	Plošné	30	DZ	-	České dráhy, a.s	Jednalo by se o dočasnou stavbu P+R, která bude v rámci stavby modernizace železniční trati Praha – Kladno zrušena; v rámci modernizace dojde k posunutí železniční stanice západním směrem; je vhodné ve vazbě na modernizaci tratě vybudovat P+R u posunuté stanice

Součet kapacit – bez kapacitních P+R (kapacita 100 stání a více)

**750 – 1210<sup>2)</sup>**

Součet kapacit – celkem

**1805 – 2580**

## Vytipované lokality parkovišť P+R u železnice v Praze



Poznámky k tabulce:

- 1) Počet vlaků linek S a R v ranní špičkové hodině pracovního dne v obou směrech.
- 2) V případě velikosti parkoviště „60 a více“ byla pro výpočet kapacity brána horní hodnota 100 míst.



# Příloha č. 1

## Legenda využití ploch platného územního plánu



[podle opatření obecné povahy č. 6/2009]

<p><b><u>DH - plochy a zařízení hromadné dopravy osob, parkoviště P+R</u></b></p> <p>Plochy pro hromadnou dopravu osob včetně záchytných parkovišť P+R.</p> <p><b>Funkční využití:</b></p> <p>Stavby, zařízení a plochy pro provoz PID, autobusová nádraží, parkoviště P+R.</p> <p>Obchodní zařízení s celkovou plochou nepřevyšující 200 m<sup>2</sup> prodejní plochy, manipulační plochy.</p> <p>Služební byty<sup>2</sup> (pro uspokojení potřeb území vymezeného danou funkcí).</p> <p>Administrativní zařízení, služby (to vše související s vymezeným funkčním využitím).</p> <p><b>Doplňkové funkční využití:</b></p> <p>Zeleň, cyklistické stezky, pěší komunikace a prostory, komunikace účelové (sloužící stavbám a zařízením uspokojujícím potřeby území vymezeného danou funkcí), nezbytná plošná zařízení a liniová vedení TV.</p> <p>Parkovací a odstavné plochy (související s vymezeným funkčním využitím).</p> <p><b>Výjimečně přípustné funkční využití:</b></p> <p>Není stanoveno.</p>	<p><b><u>DZ - tratě a zařízení železniční dopravy, nákladní terminály</u></b></p> <p>Plochy pro provoz železniční dopravy a pro terminály nákladní dopravy ve vazbě na železniční dopravu.</p> <p><b>Funkční využití:</b></p> <p>Plochy, stavby a zařízení sloužící železničnímu provozu včetně provozně-technologického zázemí, zařízení sloužící vlečkovému provozu mimo areály.</p> <p>Stavby, zařízení a plochy pro provoz PID.</p> <p>Stavby, plochy a zařízení pro skladování a deponování zboží a materiálu, území sloužící k překládání nákladů mezi různými druhy dopravy ve vazbě na železniční dopravu.</p> <p>Služební byty<sup>2</sup>, klubová zařízení, obchodní zařízení, administrativní zařízení, služby (to vše související s vymezeným funkčním využitím).</p> <p><b>Doplňkové funkční využití:</b></p> <p>Zeleň, pěší komunikace a prostory, komunikace účelové (sloužící stavbám a zařízením uspokojujícím potřeby území vymezeného danou funkcí), nezbytná plošná zařízení a liniová vedení TV, parkovací a odstavné plochy.</p> <p><b>Výjimečně přípustné funkční využití:</b></p> <p>Komunikace vozidlové, parkoviště P+R, garáže, cyklistické stezky.</p> <p>Kulturní zařízení (pro uspokojení potřeb území vymezeného danou funkcí), malé sběrné dvory.</p>	<p><b><u>IZ – izolační zeleň</u></b></p> <p>Zeleň s ochrannou funkcí, oddělující plochy technické a dopravní infrastruktury od jiných funkčních ploch.</p> <p><b>Funkční využití:</b></p> <p>Výsadby dřevin a travní porosty.</p> <p><b>Doplňkové funkční využití:</b></p> <p>Drobné vodní plochy, cyklistické stezky, jezdecké stezky, pěší komunikace a prostory, nezbytná plošná zařízení a liniová vedení technického vybavení.</p> <p><b>Výjimečně přípustné funkční využití:</b></p> <p>Komunikace vozidlové, parkovací a odstavné plochy se zelení, čerpací stanice pohonných hmot, stavby, zařízení a plochy pro provoz PID, nadřazená plošná zařízení a liniová vedení TV, stavby a zařízení sloužící železničnímu provozu, (to vše při zachování dominantního podílu zeleně na pozemku).</p> <p>Stavby pro provoz a údržbu (související s vymezeným funkčním využitím).</p>
--	--	---

<p><b>OB - čistě obytné</b></p> <p>Území sloužící pro bydlení.</p> <p><b>Funkční využití:</b></p> <p>Stavby pro bydlení, byty v nebytových domech (viz výjimečně přípustné využití).</p> <p>Mimoškolní zařízení pro děti a mládež, mateřské školy, ambulantní zdravotnická zařízení, zařízení sociální péče.</p> <p>Zařízení pro neorganizovaný sport, obchodní zařízení s celkovou plochou nepřevyšující 200 m<sup>2</sup> prodejní plochy (to vše pro uspokojení potřeb území vymezeného danou funkcí).</p> <p><b>Doplňkové funkční využití:</b></p> <p>Drobné vodní plochy, zeleň, cyklistické stezky, pěší komunikace a prostory, komunikace vozidlové, nezbytná plošná zařízení a liniová vedení technického vybavení (dále jen TV). Parkovací a odstavné plochy, garáže pro osobní automobily (to vše pro uspokojení potřeb území vymezeného danou funkcí).</p> <p><b>Výjimečně přípustné funkční využití:</b></p> <p>Lůžková zdravotnická zařízení, církevní zařízení, malá ubytovací zařízení, školy, školská a ostatní vzdělávací zařízení, kulturní zařízení, administrativa a veterinární zařízení v rámci staveb pro bydlení při zachování dominantního podílu bydlení, ambasády, sportovní zařízení, zařízení veřejného stravování, nerušící služby místního významu<sup>1</sup>.</p> <p>Stavby, zařízení a plochy pro provoz Pražské integrované dopravy (dále jen PID).</p> <p>Zahradnictví, doplňkové stavby pro chovatelství a pěstitelské činnosti, sběrný surovin.</p>	<p><b>OV – všeobecně obytné</b></p> <p>Území sloužící pro bydlení s možností umístování dalších funkcí pro obsluhu obyvatel.</p> <p><b>Funkční využití:</b></p> <p>Stavby pro bydlení, byty v nebytových domech.</p> <p>Mimoškolní zařízení pro děti a mládež, školy, školská a ostatní vzdělávací zařízení, kulturní zařízení, církevní zařízení, zdravotnická zařízení, zařízení sociální péče, malá ubytovací zařízení, drobná nerušící výroba<sup>1</sup>, veterinární zařízení v rámci staveb pro bydlení, sběrný surovin, sportovní zařízení, obchodní zařízení s celkovou plochou nepřevyšující 1 500 m<sup>2</sup> prodejní plochy, zařízení veřejného stravování, nerušící služby<sup>1a</sup>.</p> <p><b>Doplňkové funkční využití:</b></p> <p>Drobné vodní plochy, zeleň, cyklistické stezky, pěší komunikace a prostory, komunikace vozidlové, nezbytná plošná zařízení a liniová vedení TV.</p> <p>Parkovací a odstavné plochy, garáže pro osobní automobily (pro uspokojení potřeb území vymezeného danou funkcí).</p> <p><b>Výjimečně přípustné funkční využití:</b></p> <p>Vysokoškolská zařízení, stavby pro veřejnou správu města, hygienické stanice, zařízení záchranného bezpečnostního systému, obchodní zařízení s celkovou plochou nepřevyšující 15 000 m<sup>2</sup> prodejní plochy, ubytovací zařízení, stavby a plochy pro administrativu, malé sběrné dvory, parkoviště P+R, garáže, čerpací stanice pohonných hmot bez servisů a opraven jako nedílná část garáží a polyfunkčních objektů, stavby, zařízení a plochy pro provoz PID, zahradnictví.</p> <p>Jako výjimečně přípustné bude posuzováno i umístění některé z obecně přípustných funkcí ve všeobecně obytném funkčním využití, navrhované v převažujícím podílu celkové kapacity.</p>	<p><b>SV - všeobecně smíšené</b></p> <p>Území sloužící pro umístění polyfunkčních staveb nebo kombinaci monofunkčních staveb pro bydlení, obchod, administrativu, kulturu, veřejné vybavení, sport a služby všeho druhu, kde žádná z funkcí nepřesáhne 60 % celkové kapacity území vymezeného danou funkcí.</p> <p><b>Funkční využití:</b></p> <p>Bydlení, obchodní zařízení s celkovou plochou nepřevyšující 5 000 m<sup>2</sup> prodejní plochy, stavby pro administrativu, kulturní a zábavní zařízení, školy, školská a ostatní vzdělávací a vysokoškolská zařízení, mimoškolní zařízení pro děti a mládež, zdravotnická zařízení, zařízení sociální péče, zařízení veřejného stravování, ubytovací zařízení, církevní zařízení, stavby pro veřejnou správu, sportovní zařízení, služby, hygienické stanice, veterinární zařízení v rámci polyfunkčních staveb a staveb pro bydlení, drobná nerušící výroba<sup>1</sup>, čerpací stanice pohonných hmot bez servisů a opraven jako nedílná část garáží a polyfunkčních objektů, stavby, zařízení a plochy pro provoz PID, sběrný surovin, malé sběrné dvory.</p> <p><b>Doplňkové funkční využití:</b></p> <p>Drobné vodní plochy, zeleň, cyklistické stezky, pěší komunikace a prostory, komunikace vozidlové, nezbytná plošná zařízení a liniová vedení TV.</p> <p>Parkovací a odstavné plochy, garáže.</p> <p><b>Výjimečně přípustné funkční využití:</b></p> <p>Víceúčelová zařízení pro kulturu, zábavu a sport, obchodní zařízení s celkovou plochou nepřevyšující 15 000 m<sup>2</sup> prodejní plochy, zařízení záchranného bezpečnostního systému, veterinární zařízení, parkoviště P+R, čerpací stanice pohonných hmot bez servisů a opraven, dvory pro údržbu pozemních komunikací, sběrné dvory, zahradnictví, stavby pro drobnou pěstitelskou činnost a chovatelství.</p> <p>Jako výjimečně přípustné bude posuzováno i umístění některé z obecně přípustných funkcí ve všeobecně smíšeném funkčním využití v podílu celkové kapacity vyšším než 60 %.</p>
---	---	--

<p><b><u>VV – veřejné vybavení</u></b></p> <p>Plochy sloužící pro umístění zařízení a areálů veškerého veřejného vybavení města, tj. zejména pro školství a vzdělávání, pro zdravotnictví a sociální péči, veřejnou správu města, záchranný bezpečnostní systém a pro zabezpečení budoucích potřeb veřejného vybavení všeho druhu.</p> <p>Při umísťování veřejného vybavení na plochy VV musí být přednostně zohledněny základní potřeby obytných celků z oblasti školství, zdravotnictví a sociální péče s přihlédnutím k optimální dostupnosti zařízení.</p> <p>Funkce související s vymezeným funkčním využitím a pro uspokojení potřeb území vymezeného danou funkcí nelze umístit v převažujícím podílu celkové kapacity.</p> <p><b>Funkční využití:</b></p> <p>Školy a školská zařízení<sup>3</sup>, mimoškolní zařízení pro děti a mládež, zdravotnická zařízení, zařízení sociální péče<sup>4</sup>, hygienické stanice, zařízení záchranného bezpečnostního systému, městské úřady, krematoria a obřadní síně, vysokoškolská zařízení.</p> <p>Sportovní zařízení, zařízení veřejného stravování, kulturní zařízení, kostely a modlitebny, služby (to vše související s vymezeným funkčním využitím).</p> <p>Služební byty<sup>2</sup> a ubytovací zařízení, která jsou součástí zařízení veřejného vybavení (to vše pro uspokojení potřeb území vymezeného danou funkcí).</p> <p><b>Doplňkové funkční využití:</b></p> <p>Drobné vodní plochy, zeleň, pěší komunikace a prostory, komunikace vozidlové, cyklistické stezky, nezbytná plošná zařízení a liniová vedení TV.</p> <p>Parkovací a odstavné plochy, garáže (to vše pro uspokojení potřeb území vymezeného danou funkcí).</p> <p><b>Výjimečně přípustné funkční využití:</b></p> <p>Ostatní vzdělávací a školská zařízení, nezapsaná v rejstříku MŠMT škol a školských zařízení, ve smyslu § 7 školského zákona<sup>3</sup>.</p> <p>Administrativní plochy, obchodní zařízení s celkovou plochou nepřevyšující 200 m<sup>2</sup> prodejní plochy, čerpací stanice pohonných hmot a manipulační plochy, malé sběrné dvory (to vše pro uspokojení potřeb území vymezeného danou funkcí).</p>	<p><b><u>ZVO - ostatní</u></b></p> <p>Území sloužící pro areály a komplexy specifických funkcí nebo jejich kombinace a pro koncentrované aktivity neuvedené v jiných zvláštních územích.</p> <p><b>Funkční využití:</b></p> <p>Obchodní zařízení s plochou nepřevyšující 15 000 m<sup>2</sup> prodejní plochy, stavby a zařízení pro veřejnou správu, stavby a zařízení pro administrativu, zařízení veřejného stravování, hotelová a ubytovací zařízení, víceúčelové stavby a zařízení pro kulturu a sport, stavby a zařízení pro výstavy a kongresy, velké sportovní a rekreační areály, sportovní zařízení, vysoké školy a vysokoškolská zařízení, kulturní stavby a zařízení, muzea, galerie, divadla, koncertní síně, multifunkční kulturní a zábavní zařízení, archivy a depozitáře, církevní zařízení, technologické a vědecké parky, inovační centra, školská zařízení, zdravotnická zařízení, veterinární zařízení, zařízení sociální péče, zařízení záchranného bezpečnostního systému.</p> <p>Služební byty<sup>2</sup>, služby (pro uspokojení potřeb území vymezeného danou funkcí).</p> <p><b>Doplňkové funkční využití:</b></p> <p>Drobné vodní plochy, zeleň, cyklistické stezky, pěší komunikace a prostory, komunikace vozidlové, nezbytná plošná zařízení a liniová vedení TV.</p> <p>Parkovací a odstavné plochy, garáže (to vše pro uspokojení potřeb území vymezeného danou funkcí).</p> <p><b>Výjimečně přípustné funkční využití:</b></p> <p>Zvláštní komplexy obchodní, vysokoškolské a pro kulturu a církev, drobná nerušící výroba<sup>1</sup> plochy a zařízení pro skladování (související s vymezeným funkčním využitím), sběrný surovin a malé sběrné dvory.</p> <p>Čerpací stanice pohonných hmot, stavby, zařízení a plochy pro provoz PID.</p>	
--	--	--

<sup>1</sup> jako drobná nerušící výroba a služby nelze v tomto případě povolit autoservisy, klempírny, lakovny, truhlárny, betonárky a další provozy vyžadující vstup těžké nákladové dopravy do území a dále čerpací stanice pohonných hmot.

<sup>2</sup> ve smyslu znění zákona č. 102/1992 Sb., kterým se upravují některé otázky související s vydáním zákona č. 509/1991 Sb., kterým se mění, doplňuje a upravuje Občanský zákoník, ve znění pozdějších změn

**Název lokality – katastrální území**

**LEGENDA**

Mapa širších vztahů s umístěním záměru

Ortofotomapa s polohopisem

Platný územní plán – hlavní výkres

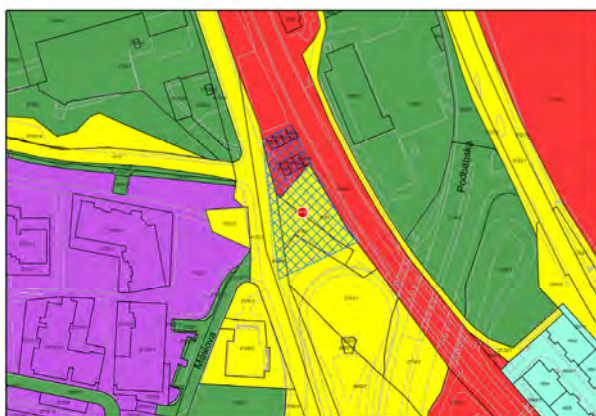
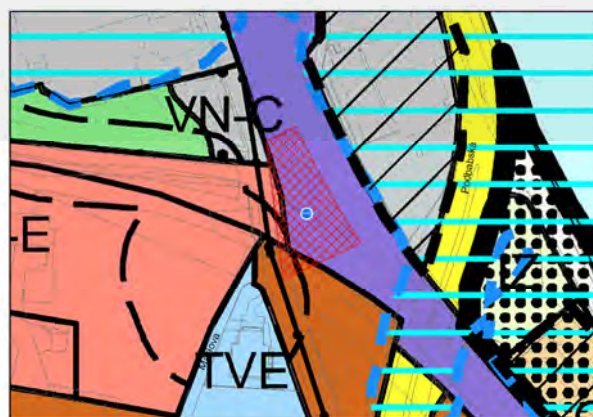
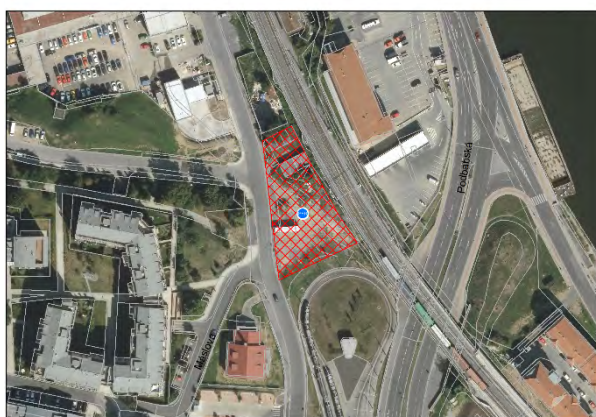
Majetkoprávní poměry – klasifikace skupin vlastníků

- Česká republika včetně státem ovládaných subjektů
- Hl. m. Praha bez MČ včetně jím ovládaných subjektů
- Městské části hl. m. Prahy včetně jimi ovládaných subjektů
- Kraje ČR mimo hl. m. Prahu včetně jimi ovládaných subjektů
- Obce ČR mimo hl. m. Prahu včetně jimi ovládaných subjektů
- Zbývající tuzemské právnické osoby
- Tuzemské fyzické osoby
- Zjištěné a zařazené zahraniční subjekty (cizího práva)
- Vlastníci nezařazení do jiných vlastnických skupin
- Spoluvlastněno dvěma a více subjekty vlastnického práva
- Vlastník z KN nezjištěn
- Graficky neidentifikované podíly vlastnických skupin

Parcelní seznam dotčených pozemků a jejich majetkoprávní stav



Lokalita Podbaba – k. ú. Bubeneč

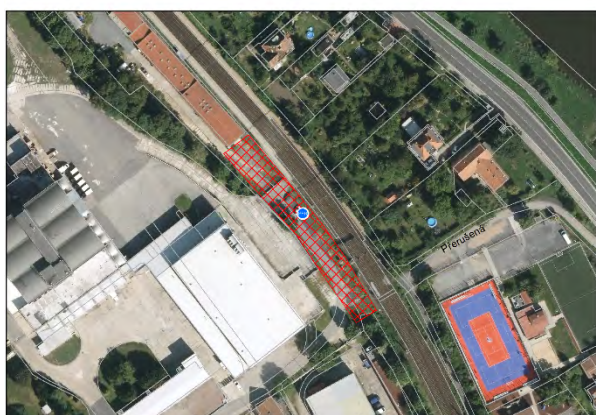


**Parcelní seznam dotčených pozemků a jejich majetkoprávní stav**

2082/6 – Hlavní město Praha, Mariánské náměstí 2/2, Staré Město, 11000 Praha 1  
 2161/1 – Dopravní podnik Hl. m. Prahy  
 2162 – Dopravní podnik Hl. m. Prahy  
 2163 – Dopravní podnik Hl. m. Prahy  
 2164/4-2164/11 – Správa železniční dopravní cesty, státní organizace, Dlážděná 1003/7, Nové Město, 11000 Praha 1  
 2164/17 – Správa železniční dopravní cesty, státní organizace, Dlážděná 1003/7, Nové Město, 11000 Praha 1



Lokalita Sedlec – k. ú. Sedlec

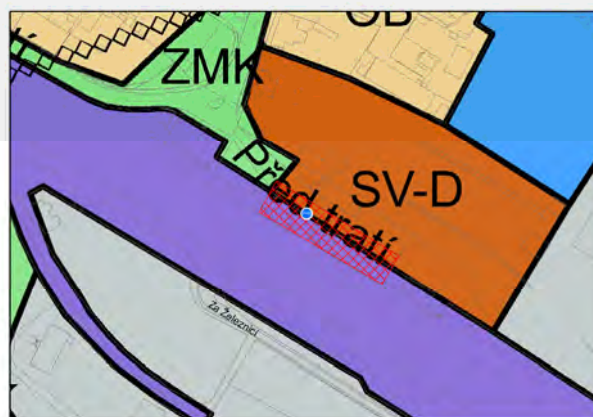


**Parcelní seznam dotčených pozemků a jejich majetkoprávní stav**

- 33/1 – Stavomontáže, a.s., K Botiči 1453/6, Vršovice, 10100 Praha
- 148/1 – SOFIL INVEST s.r.o., Přerušena 189/4, Sedlec, 16000 Praha 6
- 521 – Hlavní město Praha, Mariánské náměstí 2/2, Staré Město, 11000 Praha 1
- 551/1 – Správa železniční dopravní cesty, státní organizace, Dlážděná 1003/7, Nové Město, 11000 Praha 1
- 551/8 – Petr Miroslav, Vysokoškolská 1093/34, Suchdol, 16500 Praha 6



**Lokalita Satalice – k. ú. Satalice**

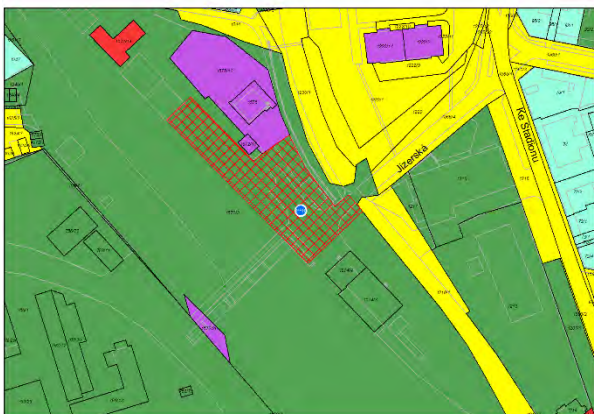
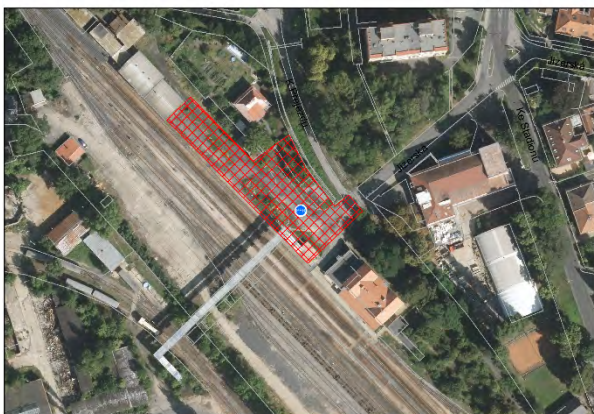


**Parcelní seznam dotčených pozemků a jejich majetkoprávní stav**

- 515 – Klovřza Jiří, Manželů Dostálových 1213, Kyje, 19800 Praha 9
- 512/1 – Hlavní město Praha, Mariánské náměstí 2/2, Staré Město, 11000 Praha 1
- 518/9 – České dráhy a.s., nábřeží Ludvíka Svobody 1222/12, Nové Město, 11000 Praha 1



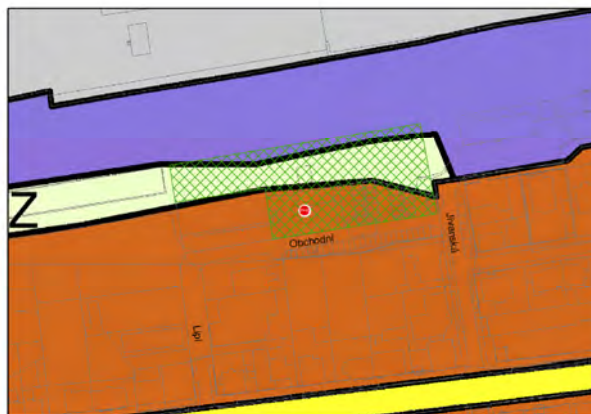
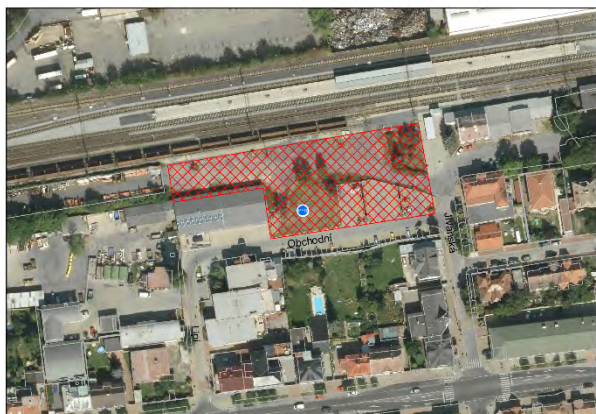
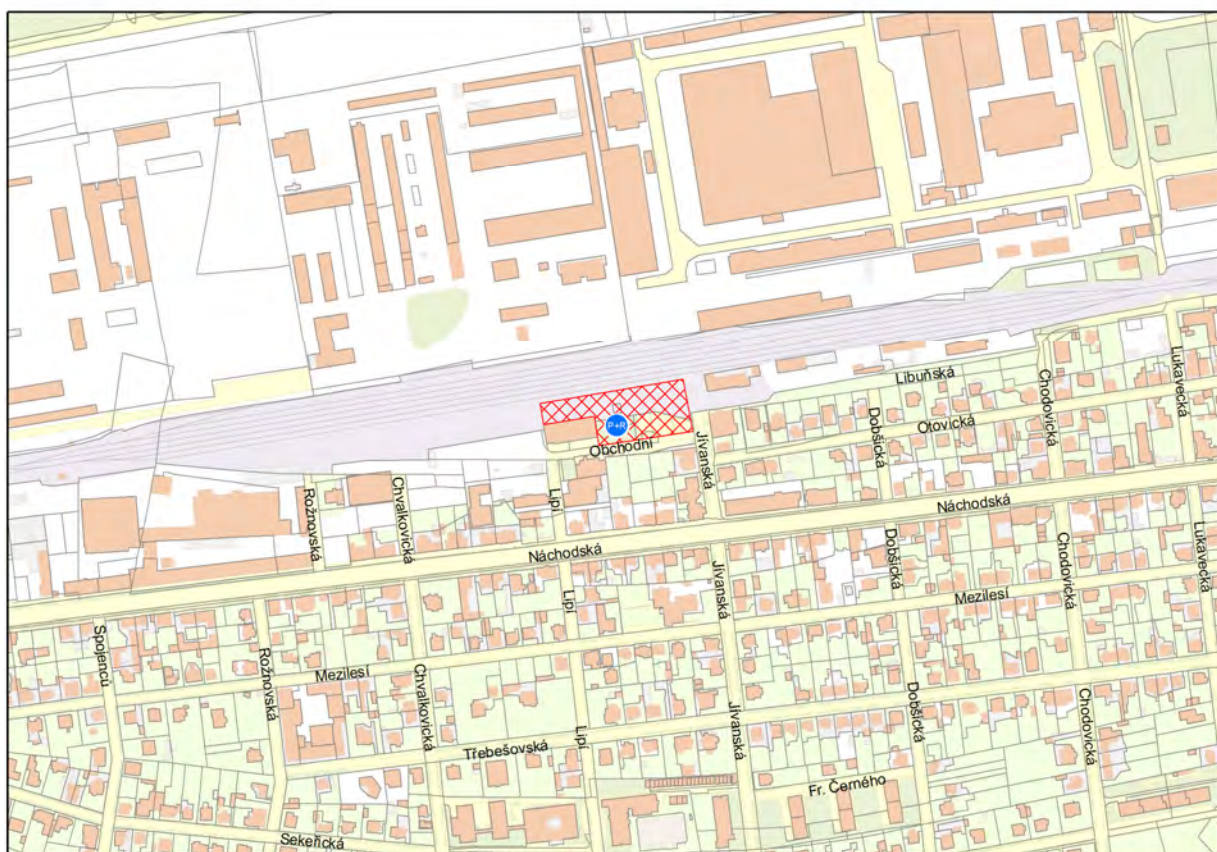
Lokalita Čakovice – k. ú. Čakovice



**Parcelní seznam dotčených pozemků a jejich majetkoprávní stav**  
1572/3 – České dráhy a.s., nábřeží Ludvíka Svobody 12,  
Nové Město, 11000 Praha 1



**Lokalita Horní Počernice – k. ú. Horní Počernice**

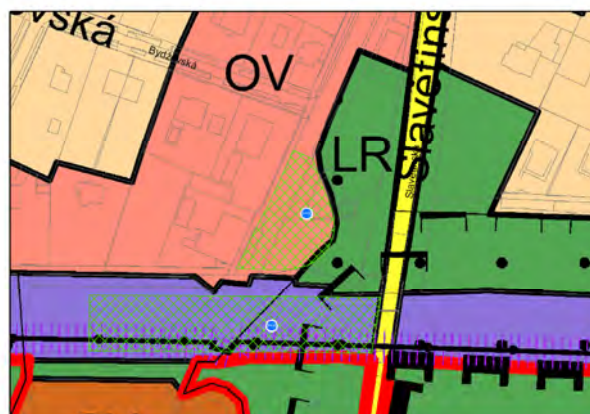
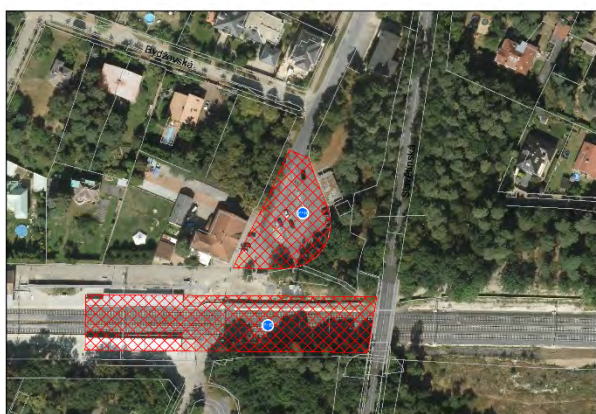


**Parcelní seznam dotčených pozemků a jejich majetkoprávní stav**

- 1327 – Hlavní město Praha, Mariánské náměstí 2/2, Staré Město, 11000 Praha 1
- 1328 – SJM Vaňha Michal Mgr. A Vaňhová Monika, Pod Jankovem 111, Hájek, 10400 Praha 10
- 1330/1 – Hlavní město Praha, Mariánské náměstí 2/2, Staré Město, 11000 Praha 1
- 1330/4 – SJM Vaňha Michal Mgr. A Vaňhová Monika, Pod Jankovem 111, Hájek, 10400 Praha 10
- 3956 – České dráhy a.s., nábřeží Ludvíka Svobody 1222/12, Nové Město, 11000 Praha 1
- 3963/1 – České dráhy a.s., nábřeží Ludvíka Svobody 1222/12, Nové Město, 11000 Praha 1



**Lokalita Klánovice – plošné/objekt – k. ú. Klánovice**



**Lokalita Klánovice (sever) – plošné – k. ú. Klánovice**

**Parcelní seznam dotčených pozemků a jejich majetkoprávní stav**

- 326/10 – Městská část Praha-Klánovice, U Besedy 300, Klánovice, 19014 Praha 9
- 334/19 – Městská část Praha-Klánovice, U Besedy 300, Klánovice, 19014 Praha 9
- 1100/3 – Hlavní město Praha, Mariánské náměstí 2/2, Staré Město, 11000 Praha 1
- 1172 – Hlavní město Praha, Mariánské náměstí 2/2, Staré Město, 11000 Praha 1

pokračování na další straně...

**Parcelní seznam dotčených pozemků a jejich majetkoprávní stav**

Pokračování

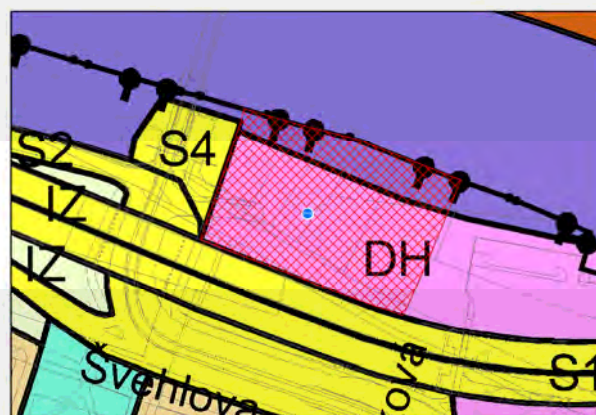
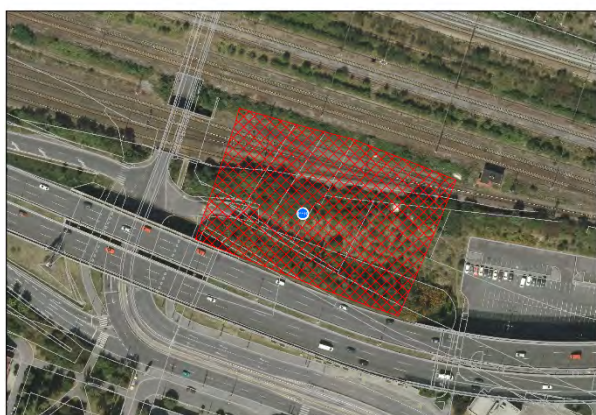
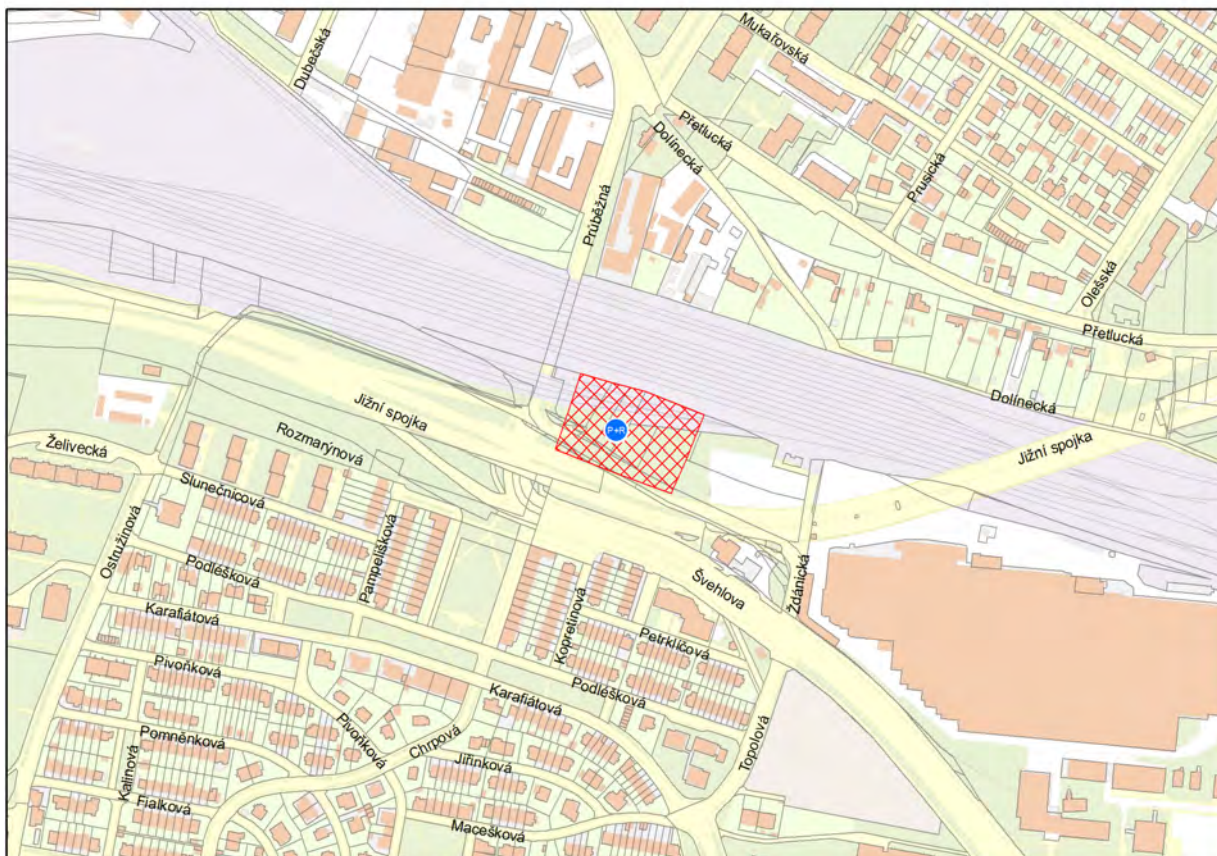
**Lokalita Klánovice (železnice) – objekt – k. ú. Klánovice, Újezd nad lesy**

**Parcelní seznam dotčených pozemků a jejich majetkoprávní stav**

1056 – Správa železniční dopravní cesty, státní organizace, Dlážďená 1003/7, Nové Město, 11000 Praha 1  
1174/2 – Správa železniční dopravní cesty, státní organizace, Dlážďená 1003/7, Nové Město, 11000 Praha 1  
1302/1 – Správa železniční dopravní cesty, státní organizace, Dlážďená 1003/7, Nové Město, 11000 Praha 1  
1302/2 – Správa železniční dopravní cesty, státní organizace, Dlážďená 1003/7, Nové Město, 11000 Praha 1  
1305 – Správa železniční dopravní cesty, státní organizace, Dlážďená 1003/7, Nové Město, 11000 Praha 1  
1306 – Správa železniční dopravní cesty, státní organizace, Dlážďená 1003/7, Nové Město, 11000 Praha 1  
1533 – Správa železniční dopravní cesty, státní organizace, Dlážďená 1003/7, Nové Město, 11000 Praha 1



Lokalita Zahradní město – k. ú. Záběhllice



**Parcelní seznam dotčených pozemků a jejich majetkoprávní stav**

- 1433/1 – České dráhy a.s., nábřeží Ludvíka Svobody
- 1222/12, Nové Město, 11000 Praha 1
- 1440/1 – Hlavní město Praha, Mariánské náměstí 2/2, Staré Město, 11000 Praha 1
- 1440/2 – Hlavní město Praha, Mariánské náměstí 2/2, Staré Město, 11000 Praha 1
- 1440/3 – Hlavní město Praha, Mariánské náměstí 2/2, Staré Město, 11000 Praha 1

pokračování na další straně...



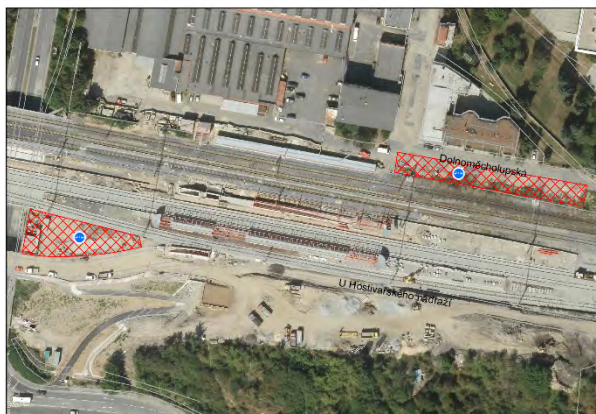
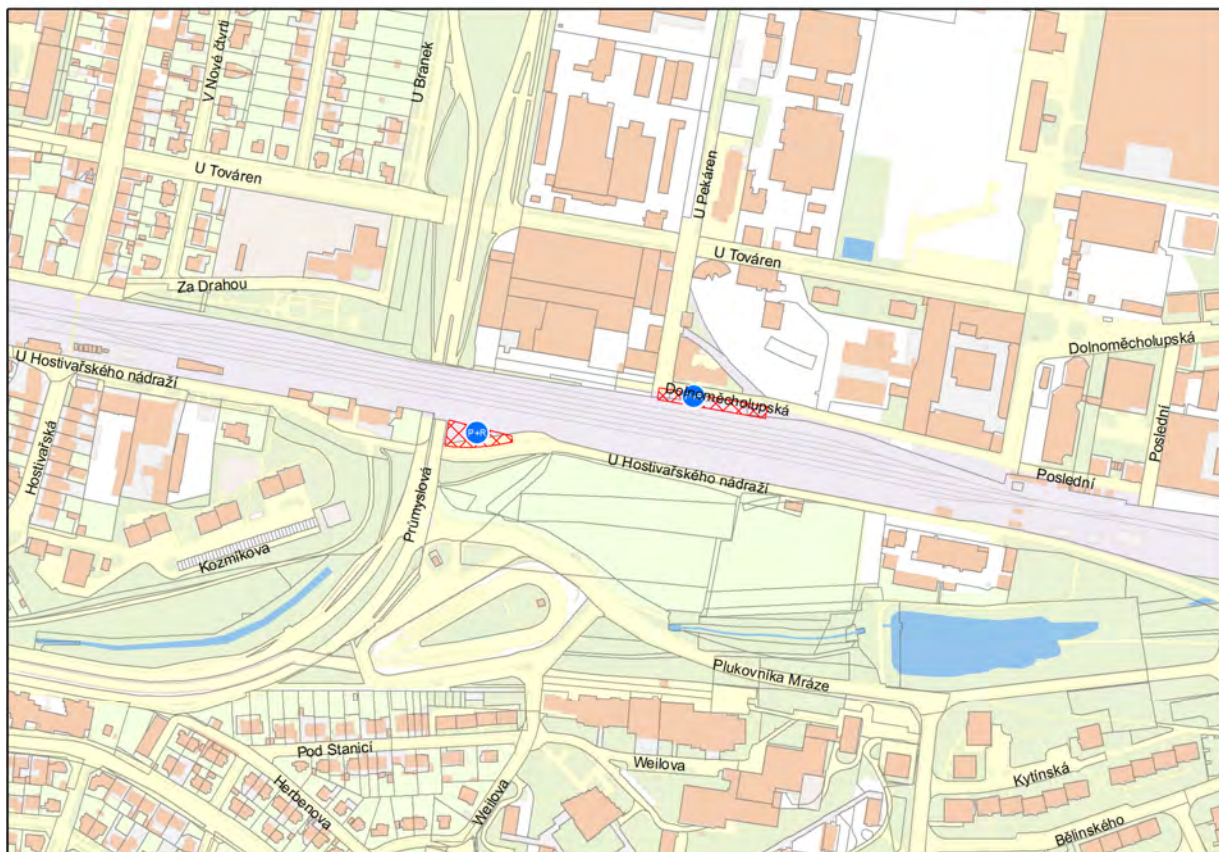
**Parcelní seznam dotčených pozemků a jejich majetkoprávní stav**

Pokračování

**Parcelní seznam dotčených pozemků a jejich majetkoprávní stav**

- 1441 – Úřad pro zastupování státu ve věcech majetkových, Rašínovo nábřeží 390/42, Nové Město, 12800 Praha 2 (podíl 4/5)
  - Pinc Michal, Nečova 848/9 Modřany, 14300 Praha 4 (podíl 1/10)
  - Pincová Michaela, Nečova 848/9 Modřany, 14300 Praha 4 (podíl 1/10)
- 1443 – Správa železniční dopravní cesty, státní organizace, Dlážděná 1003/7, Nové Město, 11000 Praha 1
- 1444/2 – AIRMEDIA a.s., Kaprova 14/13, Josefov, 11000 Praha 1
- 1444/3 – Správa železniční dopravní cesty, státní organizace, Dlážděná 1003/7, Nové Město, 11000 Praha 1
- 1444/4 – Hlavní město Praha, Mariánské náměstí 2/2, Staré Město, 11000 Praha 1
- 1444/5 – České dráhy a.s., nábřeží Ludvíka Svobody 1222/12, Nové Město, 11000 Praha 1
- 1445 – Hlavní město Praha, Mariánské náměstí 2/2, Staré Město, 11000 Praha 1
- 1446 – Hlavní město Praha, Mariánské náměstí 2/2, Staré Město, 11000 Praha 1
- 1442/1 – Hlavní město Praha, Mariánské náměstí 2/2, Staré Město, 11000 Praha 1
- 1450/1 – Hlavní město Praha, Mariánské náměstí 2/2, Staré Město, 11000 Praha 1
- 1450/6 – Hlavní město Praha, Mariánské náměstí 2/2, Staré Město, 11000 Praha 1
- 1450/7 – Hlavní město Praha, Mariánské náměstí 2/2, Staré Město, 11000 Praha 1
- 5765/1 – Hlavní město Praha, Mariánské náměstí 2/2, Staré Město, 11000 Praha 1

Lokalita Hostivař – k. ú. Hostivař



**Parcelní seznam dotčených pozemků a jejich majetkoprávní stav**

**Jih**

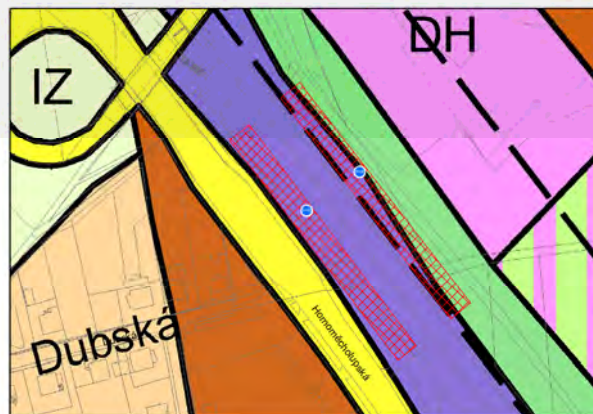
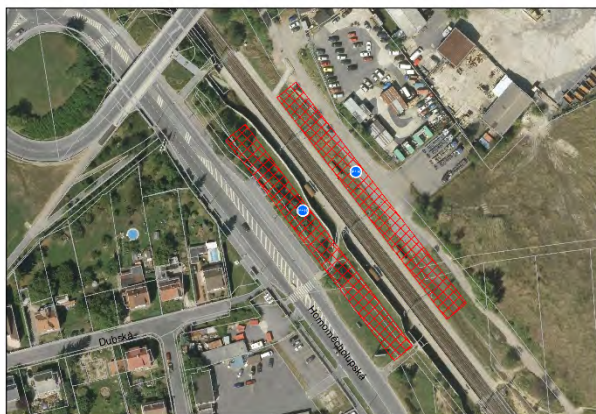
- 2656/1 – Hlavní město Praha, Mariánské náměstí 2/2, Staré Město, 11000 Praha 1
- 2725/14 – České dráhy a.s., nábřeží Ludvíka Svobody 12, Nové Město, 11000 Praha 1
- 5859 – Správa železniční dopravní cesty, státní organizace, Dlážděná 1003/7, Nové Město, 11000 Praha 1

**Sever**

- 2497/1 a 2550/1 Hlavní město Praha, Mariánské náměstí 2/2, Staré Město, 11000 Praha 1
- 2725/14 – viz výše



Horní Měcholupy – k. ú. Horní Měcholupy



**Parcelní seznam dotčených pozemků a jejich majetkoprávní stav**

**Západ**

- 315/2 – Hlavní město Praha, Mariánské náměstí 2/2, Staré Město, 11000 Praha 1
- 523/305 – Hlavní město Praha, Mariánské náměstí 2/2, Staré Město, 11000 Praha 1
- 523/519 – METRANS a.s., Podleská 926/5, Uhřetěves, 10400 Praha 10
- 538/4 – METRANS a.s., Podleská 926/5, Uhřetěves, 10400 Praha 10

pokračování na další straně...

**Parcelní seznam dotčených pozemků a jejich majetkoprávní stav**

Pokračování

**Horní Měcholupy (západ) – k. ú. Horní Měcholupy**

555/1 – Hlavní město Praha, Mariánské náměstí 2/2, Staré Město, 11000 Praha 1

598 – Správa železniční dopravní cesty, státní organizace, Dlážděná 1003/7, Nové Město, 11000 Praha 1

**Horní Měcholupy (východ) – k. ú. Horní Měcholupy**

537/15 – Voříšková Dana, Pod Lomem 147, 25101 Babice

537/20 – Voříšková Dana, Pod Lomem 147, 25101 Babice

537/17 – Badal Zdenka, Nördliche Münchner Str. 45, 82031 Grünwald, Spolková republika Německo (podíl 7/216)

- Didunyk Josef, Mírová 251/12, Kolovraty, 10300 Praha 10 (podíl 7/192)

- Didunyk Petr, 9. května 95/16, 25092 Šestajovice (podíl 63/576)

- Didunyk Vít, Jana Srba 1296/14, Uhřetíněves, 10400 Praha 10 (podíl 7/144)

- Korálová Milena, Svobody 79/40, 35002 Cheb (podíl 7/216)

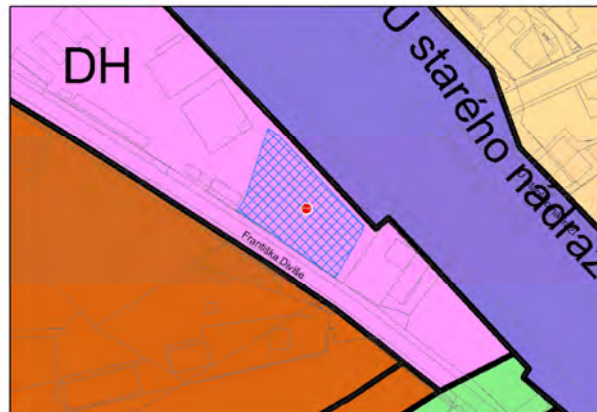
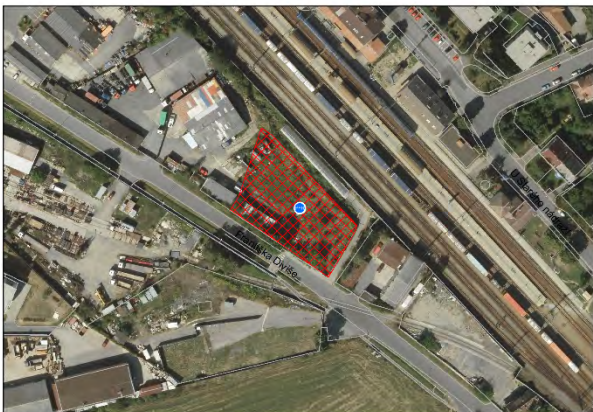
- Voříšková Dana, Pod Lomem 147, 25101 Babice (podíl 20/27)

554 – Městská část Praha 15, Boloňská 478/1, Horní Měcholupy, 10900 Praha 10

598 – Správa železniční dopravní cesty, státní organizace, Dlážděná 1003/7, Nové Město, 11000 Praha 1



**Lokalita Uhříněves – k. ú. Uhříněves**

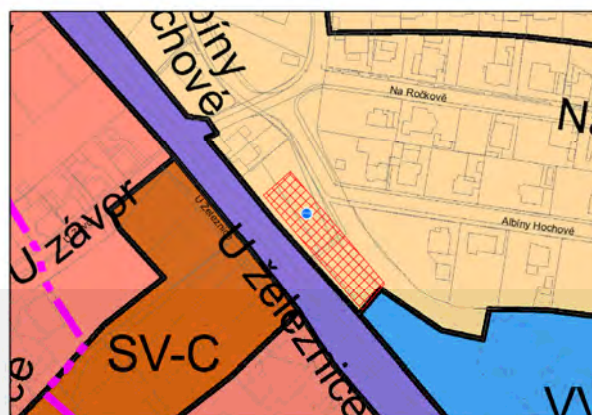
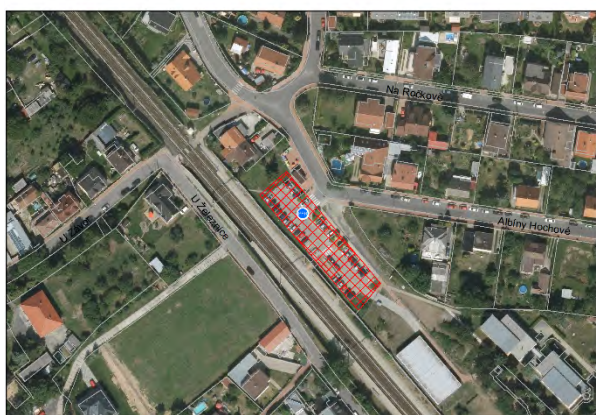


**Parcelní seznam dotčených pozemků a jejich majetkoprávní stav**

1074/33 – spoluvlastnictví 13 fyzických osob



**Lokalita Kolovraty – k. ú. Kolovraty**

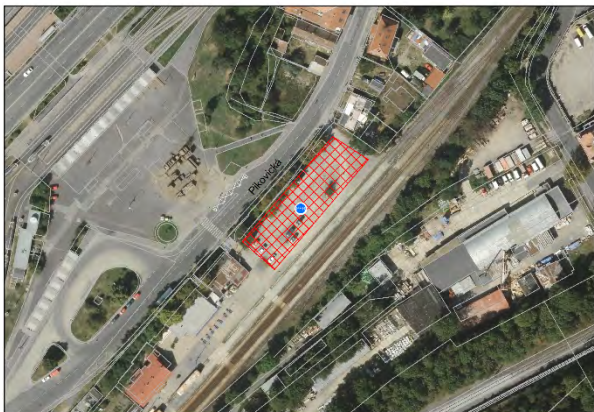


**Parcelní seznam dotčených pozemků a jejich majetkoprávní stav**

- 142/1 – Správa železniční dopavní cesty, státní organizace, Dlážděná 1003/7, Nové Město, 11000 Praha 1
- 570 – Správa železniční dopavní cesty, státní organizace, Dlážděná 1003/7, Nové Město, 11000 Praha 1
- 573 – Hlavní město Praha, Mariánské náměstí 2/2, Staré Město, 11000 Praha 1



Lokalita Braník – k. ú. Braník

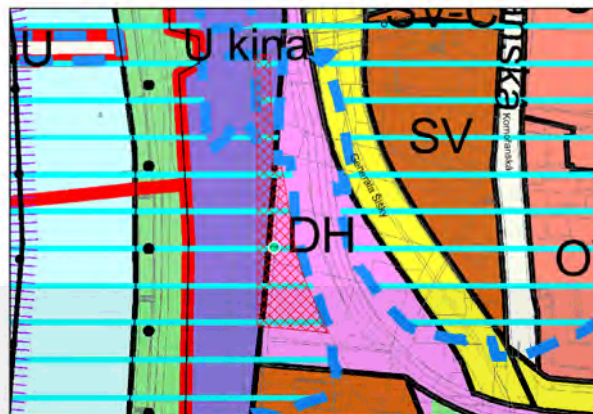
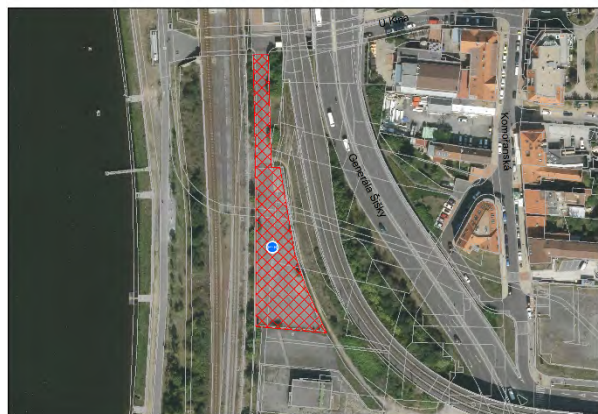


**Parcelní seznam dotčených pozemků a jejich majetkoprávní stav**

- 3096 – České dráhy a.s., nábřeží Ludvíka Svobody 1222/12, Nové Město, 11000 Praha 1
- 3102/8 – České dráhy a.s., nábřeží Ludvíka Svobody 12, Nové Město, 11000 Praha 1



**Lokalita Modřany – k. ú. Modřany**

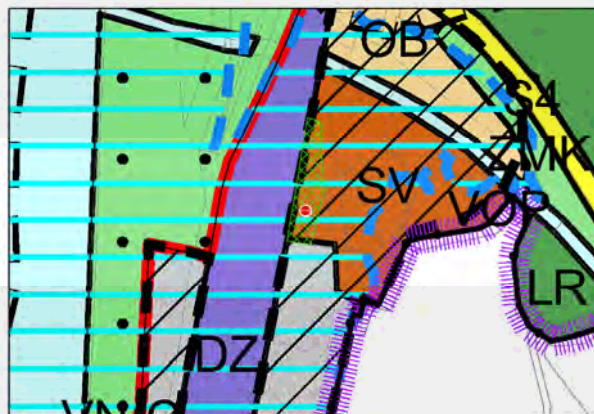
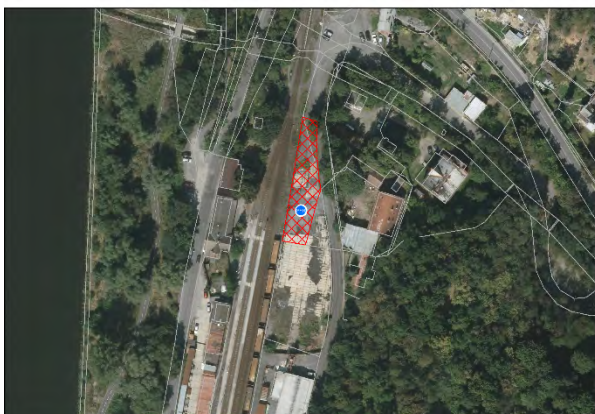


**Parcelní seznam dotčených pozemků a jejich majetkoprávní stav**

- 150 – Hlavní město Praha, Mariánské náměstí 2/2, Staré Město, 11000 Praha 1
- 152 – Hlavní město Praha, Mariánské náměstí 2/2, Staré Město, 11000 Praha 1
- 154 – Hlavní město Praha, Mariánské náměstí 2/2, Staré Město, 11000 Praha 1
- 155 – Hlavní město Praha, Mariánské náměstí 2/2, Staré Město, 11000 Praha 1
- 4100/1 – České dráhy a.s., nábřeží Ludvíka Svobody 12, Nové Město, 11000 Praha 1



Lokalita Zbraslav – k. ú. Zbraslav

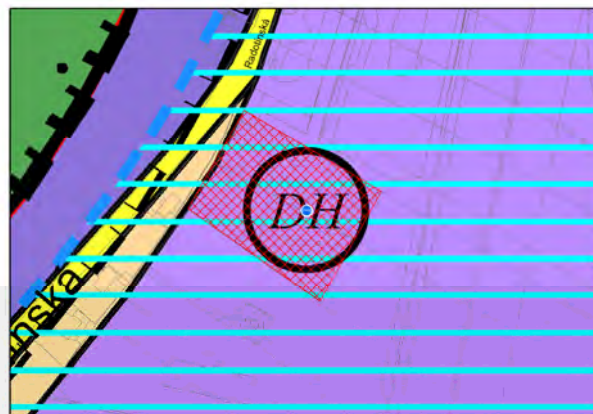
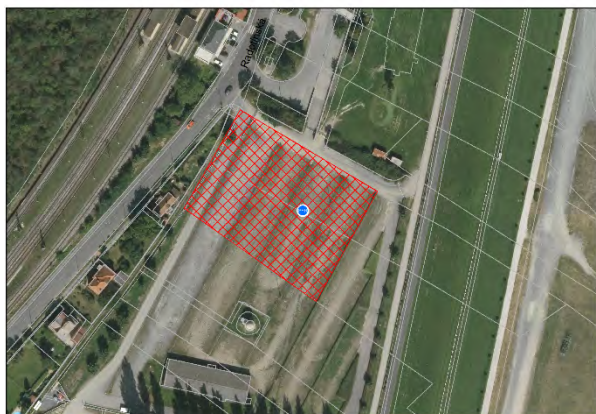
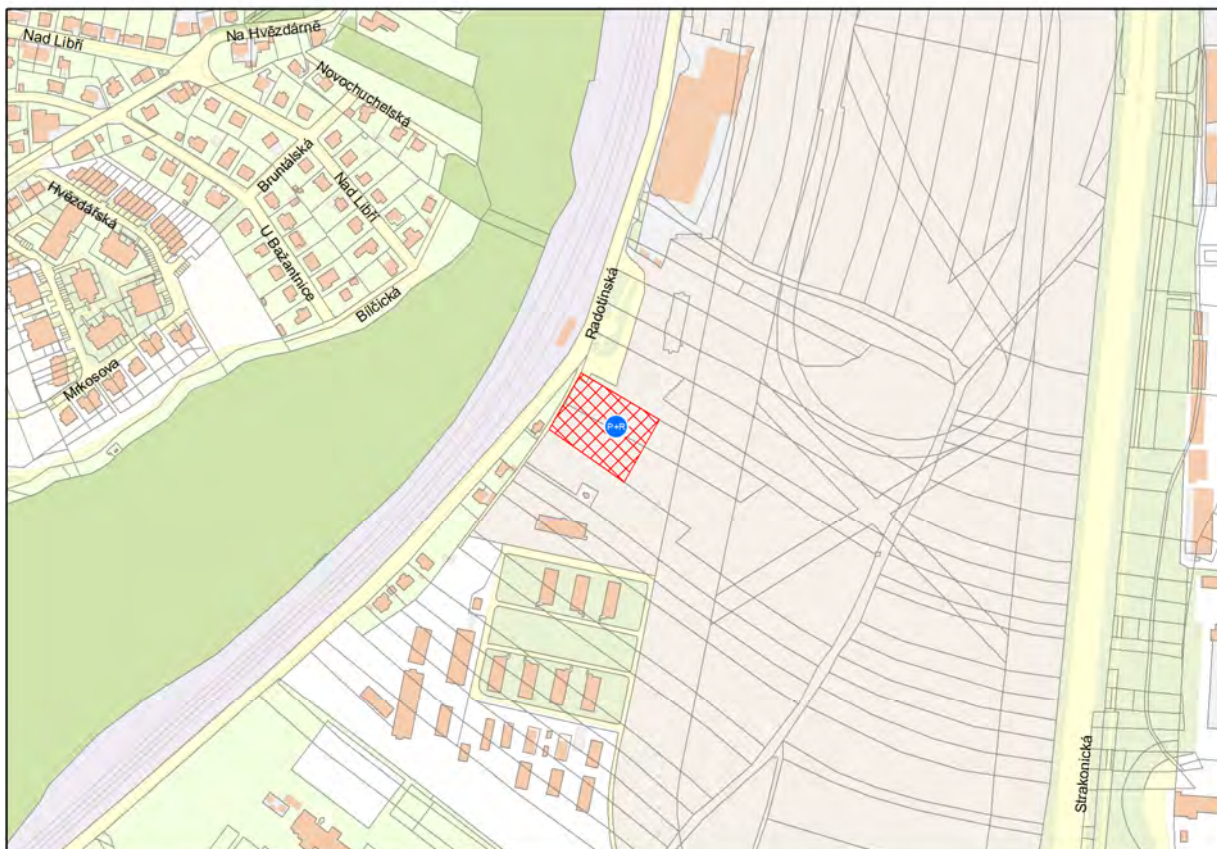


**Parcelní seznam dotčených pozemků a jejich majetkoprávní stav**

3326/1 – Lesy České republiky, s.p., Přemyslova 1106/19,  
Nový Hradec Králové, 50008 Hradec Králové



**Lokalita Velká Chuchle – k. ú. Velká Chuchle**

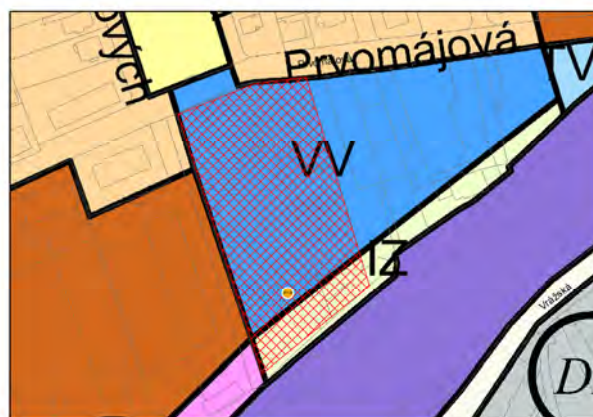


**Parcelní seznam dotčených pozemků a jejich majetkoprávní stav**

- 766/41 – Dostihové závodiště Praha, státní podnik, Starochuchelská 5/24, Velká Chuchle, 15900 Praha 5
- 766/40 – Turf Praha a.s., Radotínská 69/34, Velká Chuchle, 15900 Praha 5
- 794/8 – Turf Praha a.s., Radotínská 69/34, Velká Chuchle, 15900 Praha 5
- 1178 – Městská část Praha-Velká Chuchle, U skály 262/2, Velká Chuchle, 15900 Praha 5



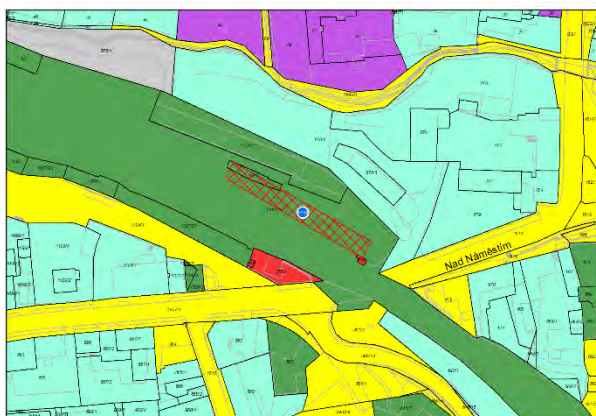
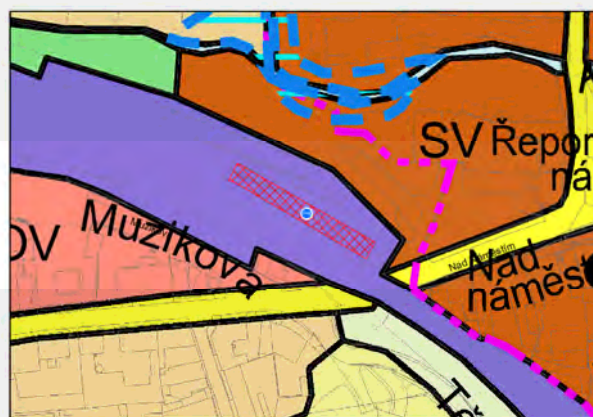
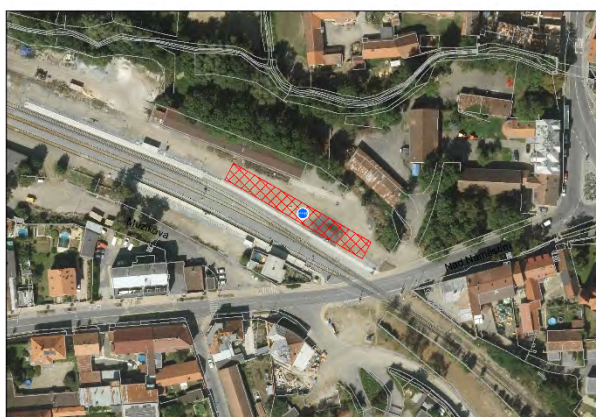
Lokalita Radotín – k. ú. Radotín



**Parcelní seznam dotčených pozemků a jejich majetkoprávní stav**  
528/2, 528/4, 528/6, 528/9, 528/10, 528/13, 528/14 –  
Městská část Praha 16, Václava Balého 23/3, Radotín,  
15300 Praha 5



Lokalita Řeporyje – k. ú. Řeporyje

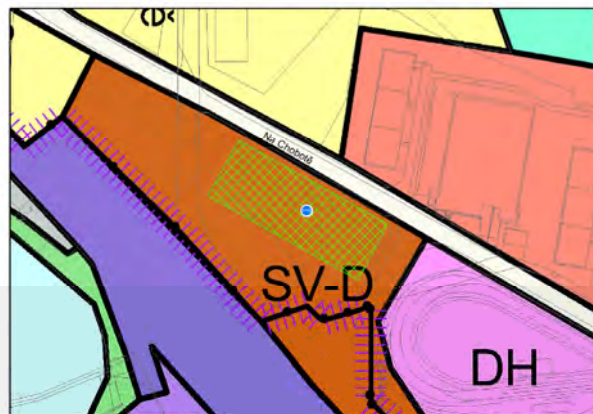
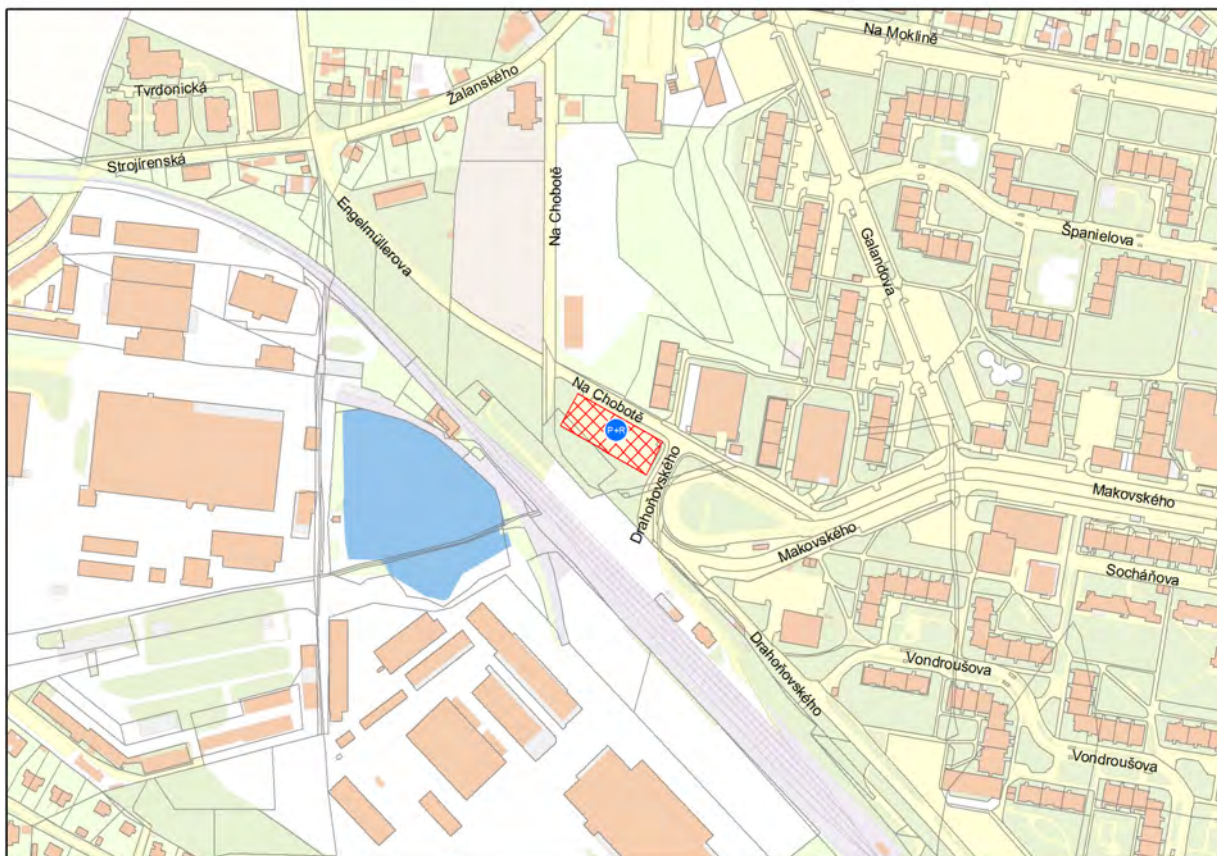


**Parcelní seznam dotčených pozemků a jejich majetkoprávní stav**

- 1701 – České dráhy a.s., nábřeží Ludvíka Svobody 1222/12, Nové Město, 11000 Praha 1
- 1707/12 – České dráhy a.s., nábřeží Ludvíka Svobody 12, Nové Město, 11000 Praha 1



Lokalita Zličín – k. ú. Řeov



**Parcelní seznam dotčených pozemků a jejich majetkoprávní stav**

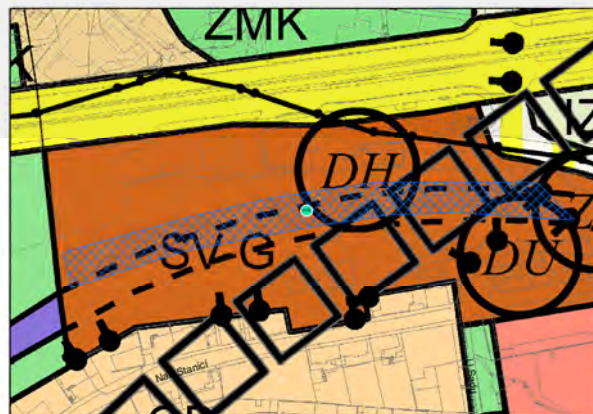
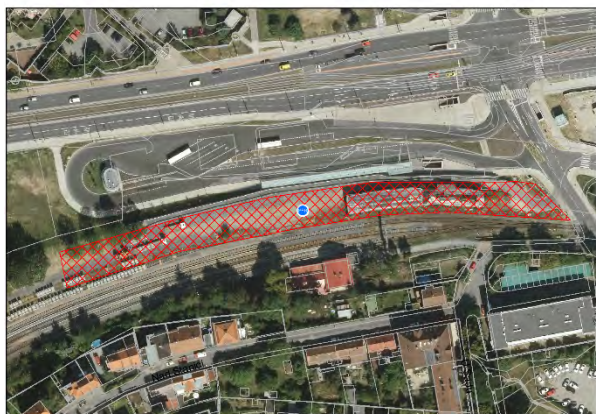
1293/940 – Hlavní město Praha, Mariánské náměstí 2/2, Staré Město, 11000 Praha 1

1293/942 – Hlavní město Praha, Mariánské náměstí 2/2, Staré Město, 11000 Praha 1

1327/18 – Státní statek hl. m. Prahy „v likvidaci“, Holečkova 8, Smíchov, 15000 Praha



Lokalita Veveslavín – k. ú. Veveslavín

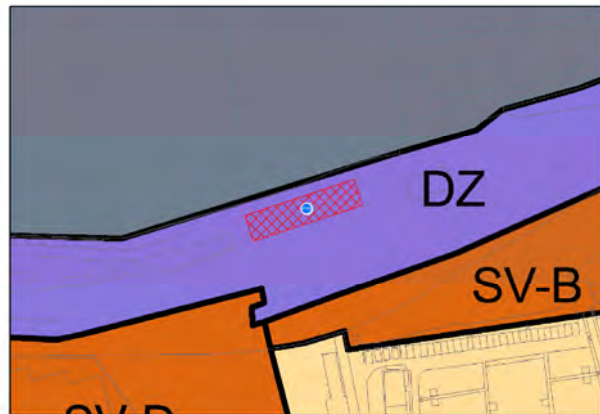
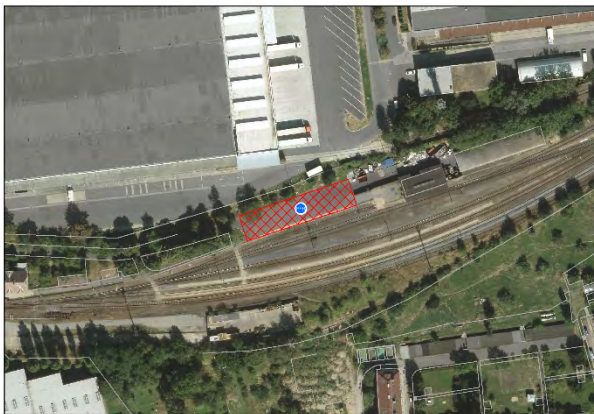
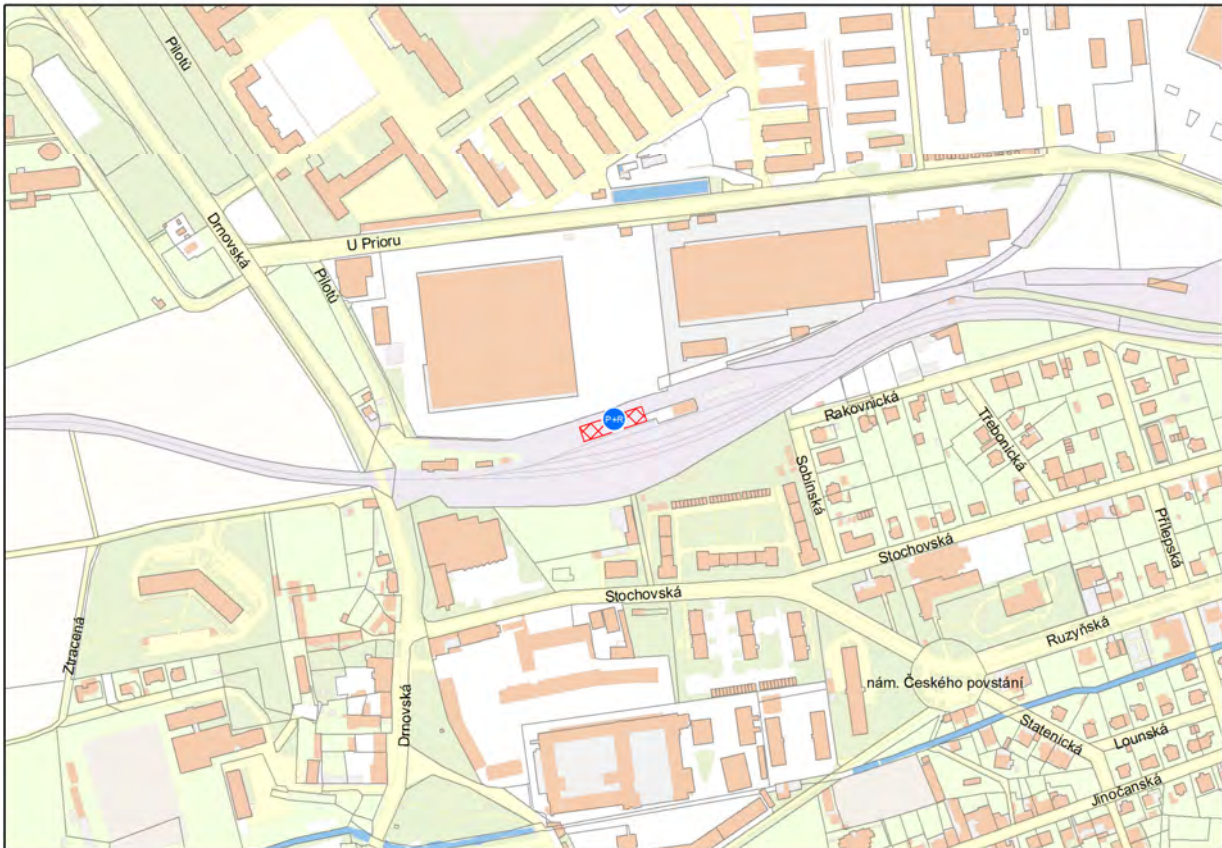


**Parcelní seznam dotčených pozemků a jejich majetkoprávní stav**

663/3, 663/4, 663/11 – České dráhy a.s., nábreží Ludvíka Svobody 1222/12, Nové Město, 11000 Praha 1



**Lokalita Ruzyně – k. ú. Ruzyně**



**Parcelní seznam dotčených pozemků a jejich majetkoprávní stav**

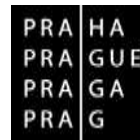
2269/5 – České dráhy a.s., nábřeží Ludvíka Svobody 12,  
Nové Město, 11000 Praha 1

### **Příloha č. 3**

#### **Výzva k předkládání žádostí o podporu v rámci Operačního programu Praha – pól růstu ČR**

Dokument je přiložen v originální podobě na následujících stranách





## Hlavní město Praha, odbor evropských fondů

vyhlašuje dne 6. dubna 2016

### výzvu k předkládání žádostí o podporu v rámci Operačního programu Praha – pól růstu ČR

#### 1. Identifikace výzvy

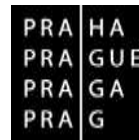
- 1.1. **Prioritní osa:** 2 Udržitelná mobilita a energetické úspory
- 1.2. **Investiční priorita:** 2
- 1.3. **Specifický cíl:** 2.2 Zvyšování atraktivity užívání městské veřejné dopravy
- 1.4. **Číslo výzvy:** 15
- 1.5. **Název výzvy:** Záchytná parkoviště systému P+R
- 1.6. **Druh výzvy:** průběžná
- 1.7. **Určení, zda se jedná o synergickou nebo komplementární výzvu:** Komplementární
  - Operační program Doprava, prioritní osa 1 Modernizace železniční sítě TEN-T, prioritní osa 2 Výstavba a modernizace dálniční a silniční sítě TEN-T
  - Operační program Podnikání a inovace pro konkurenceschopnost, prioritní osa 3 Efektivnější nakládání energií
  - Integrovaný regionální operační program, prioritní osa 1 Konkurenceschopné, dostupné a bezpečné regiony
- 1.8. **Model hodnocení:** jednokolový

#### 2. Časové nastavení

- 2.1. **Datum vyhlášení výzvy:** 6. dubna 2016
- 2.2. **Datum zpřístupnění žádosti o podporu v monitorovacím systému MS2014+:** 6. dubna 2016, 9:00:00 hod
- 2.3. **Datum zahájení příjmu žádostí o podporu:** 6. května 2016
- 2.4. **Datum ukončení příjmu žádostí o podporu:** 28. dubna 2017, 16:00:00 hod
- 2.5. **Maximální doba realizace, na kterou je žadatel oprávněn projekt naplánovat:** 30 měsíců
- 2.6. **Nejzazší datum pro ukončení fyzické realizace projektu:** 31. července 2020
- 2.7. **Předpokládané vyhlášení výsledků výzvy:** Průběžně, dle pořadí předložených žádostí o podporu, nejpozději v říjnu 2017. Předpoklad vyhlášení další výzvy: 2. čtvrtletí 2017.

#### 3. Informace o formě podpory

- 3.1. **Alokace výzvy:** 300 000 000 Kč
- 3.2. **Typ podporovaných operací:** individuální projekt
- 3.3. **Vymezení oprávněných žadatelů:**
  - a) Hlavní město Praha
  - b) Městské části hl. m. Prahy



- c) Technická správa komunikací hl. m. Prahy
- d) Dopravní podnik hl. m. Prahy, a.s.
- e) Správa železniční dopravní cesty

**Definice jednotlivých oprávněných žadatelů:**

- a) **Hlavní město Praha** – je veřejnoprávní korporace, která má vlastní majetek, má vlastní příjmy vymezené zákonem č. 131/2000 Sb., o hlavním městě Praze, ve znění pozdějších předpisů, nebo jiným zvláštním zákonem a hospodaří za podmínek stanovených zákonem č. 131/2000 Sb., o hlavním městě Praze, ve znění pozdějších předpisů, nebo zvláštním zákonem podle vlastního rozpočtu.
- b) **Městské části hl. m. Prahy** – hlavní město Praha se člení na městské části. Postavení městských částí, jejich orgánů a jejich působnost stanoví zákon č. 131/2000 Sb., o hlavním městě Praze, ve znění pozdějších předpisů, zvláštní zákony a Statut hlavního města Prahy.
- c) **Technická správa komunikací hl. m. Prahy** – Technická správa komunikací byla zřízena k 1. 7. 1967 a jako příspěvková organizace začala fungovat od roku 1996. Tato organizace má za úkol spravovat veškerý komunikační majetek hlavního města Prahy. Dne 19. června 2014 byla založena společnost Technická správa komunikací hl. m. Prahy, a. s. přijetím Stanov společnosti jediným zakladatelem, Hlavním městem Prahou, usnesením č. 40/19 Zastupitelstva hl. m. Prahy, a to v souladu s ustanovením § 8 a § 250 zákona o obchodních korporacích a § 59 zákona o Hlavním městě Praze. Dne 30. září 2014 byla akciová společnost Technická správa komunikací hlavního města Prahy zapsána do obchodního rejstříku.
- d) **Dopravní podnik hl. m. Prahy, a.s.** – patří mezi nejvýznamnější provozovatele městské hromadné dopravy na území České republiky. Stoprocentním vlastníkem akciové společnosti Dopravní podnik hl. m. Prahy, která byla založena v roce 1991, je hlavní město Praha. Hlavní činností Dopravního podniku hl. m. Prahy, a.s. je provozování městské hromadné dopravy.
- e) **Správa železniční dopravní cesty** – je státní organizace, která hospodaří s železničními dráhami v majetku státu a plní funkci vlastníka a provozovatele dráhy ve smyslu zákona o dráhách, zajišťuje provozování, provozuschopnost, modernizaci a rozvoj železniční dopravní cesty. Také přiděluje kapacitu dopravní cesty na celostátní dráze a na regionálních drahách ve vlastnictví České republiky.

**3.4. Vymezení oprávněných partnerů:** Partnerství není v této výzvě přípustné.

**3.5. Míra podpory – rozpad zdrojů financování:**

Typ příjemce	Podíl EU	Rozpočet hl. m. Prahy	Příjemce
Hlavní město Praha	50 %	40 %	10 %
Městské části hl. m. Prahy	50 %	40 %	10 %
Technická správa komunikací hl. m. Prahy <ul style="list-style-type: none"><li>• příspěvková organizace</li><li>• akciová společnost</li></ul>	50 % 50 %	40 % 35 %	10 % 15 %
Dopravní podnik hl. m. Prahy, a.s.	50 %	35 %	15 %
Správa železniční dopravní cesty	50 %	0 %	50 %





### 3.6. Maximální a minimální výše celkových způsobilých výdajů projektu:

**Minimální výše celkových způsobilých výdajů projektu:** 500 000 Kč

**Maximální výše celkových způsobilých výdajů projektu:** 130 000 000 Kč

### 3.7. Forma financování: ex-post

Prostředky jsou poskytovány teprve poté, co příjemce výdaj uhradil, prokázal a výdaj byl z úrovně ŘO schválen (viz kapitola 12.8. Finanční toky Pravidel pro žadatele a příjemce OP PPR – viz bod 10.1. výzvy).

### 3.8. Informace o podmínkách veřejné podpory:

#### 3.8.1. Obecné podmínky

##### 3.8.1.1. Postup stanovení režimu podpory pro jednotlivé projekty

Vyhlašovatel stanovil pro danou výzvu režimy podpory dle bodu 3.8.2 níže.

Volbu vhodného režimu veřejné podpory provede ve fázi projektové žádosti žadatel tím, že režim podpory označí v souladu s výzvou ve Studii proveditelnosti. Tato fáze stanovení režimu veřejné podpory není závazná a slouží k tomu, aby žadatel mohl upravit nastavení projektové žádosti zvolenému režimu veřejné podpory.

Finální stanovení režimu veřejné podpory provede vyhlašovatel ve smlouvě o poskytnutí podpory v návaznosti na posouzení, hodnocení a negociaci s vybraným žadatelem tak, aby poskytnutá podpora byla v souladu s pravidly veřejné podpory ve smyslu čl. 107 odst. 1 Smlouvy o fungování Evropské unie (SFEU).

##### 3.8.1.2. Obecné podmínky poskytnutí podpory

V rámci této výzvy nelze poskytnout podporu ve prospěch podniku, vůči němuž byl v návaznosti na rozhodnutí Evropské Komise (dále také jen "Komise"), jímž je podpora prohlášena za protiprávní a neslučitelnou s vnitřním trhem, vystaven inkasní příkaz.

V rámci této výzvy nelze poskytnout podporu podniku v obtížích ve smyslu předpisů EU o veřejné podpoře.

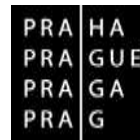
U projektů, u nichž bude poskytnutí podpory z Operačního programu Praha – pól růstu ČR (dále jen „OP PPR“) zakládat veřejnou podporu nebo podporu de minimis, budou – pokud to bude relevantní – aplikovány předpisy EU stanovující horní hranici financování takového projektu z veřejných zdrojů (tzv. intenzitu veřejné podpory) jakož i další omezení ohledně způsobilých nákladů, apod. Výše této hranice se odvíjí od typu podpořené aktivity, subjektu příjemce a v některých případech také od specifik cílové skupiny projektu. Pro podporu de minimis je limitem objem podpory pro jeden podnik a vymezené období. Více informací lze nalézt v Obecné části Pravidel pro žadatele a příjemce v rámci OP PPR (konkrétní odkaz na elektronickou verzi tohoto dokumentu viz část 10.1 této výzvy). V důsledku toho je možné, že projekt nebude z veřejných zdrojů podpořen v maximálním rozsahu s ohledem na omezení v části 3.8 této výzvy.

#### 3.8.2. Režimy podpory

V rámci této výzvy jsou připuštěny následující režimy podpory:

- Režim podpory nezakládající veřejnou podporu - z důvodů nenaplnění znaků veřejné podpory dle čl. 107 Smlouvy o fungování Evropské unie (dále také jen "SFEU");
- Režim veřejné podpory slučitelné s vnitřním trhem bez nutnosti notifikace (dále také jen „slučitelná podpora“) - služby obecného hospodářského zájmu dle Nařízení Evropského parlamentu a Rady (EU) č. 1370/2007 ze dne 23. října 2007, o veřejných službách v přepravě cestujících po železnici a silnici a o zrušení nařízení Rady (EHS) č. 1191/69 a č. 1107/70, Úř. věst. L 315, 3.12.2007, s. 1—13 (dále také jen "N1370/2007");
- Režim podpory SGEI nezakládající veřejnou podporu dle Rozsudku Altmark (C-280/00) (dále také jen "Rozsudek Altmark")

Podmínky stanovené níže jsou stanoveny jako další podmínky nad rámec podmínek upravených v jiných částech této výzvy. Níže uvedené podmínky nelze vykládat jako rozšíření podmínek stanovených v jiné části této výzvy.



### 3.8.2.1. Režim podpory nezakládající veřejnou podporu

V tomto režimu lze poskytnout podporu v případě, že podpořený projekt nenaplní jeden ze znaků veřejné podpory dle čl. 107 SFEU (zejména podpora ne hospodářských činností ve smyslu platných výkladových dokumentů Evropské Komise, podpora projektu nemůže narušit hospodářskou soutěž nebo nemá dopad na obchod mezi členskými státy; opatření ryze lokální povahy apod.)

### 3.8.2.2. Režim podpory slučitelné se společným službami obecného hospodářského zájmu

V tomto režimu je možné poskytnout podporu projektům v oblasti kolejové a silniční přepravy cestujících dle N1370/2007 pro příjemce Dopravní podnik hlavního města Prahy, anebo v oblastech nespádajících do působnosti tohoto nařízení dle Rozhodnutí Komise (2012/21/EU:) ze dne 20. prosince 2011 o použití čl. 106 odst. 2 Smlouvy o fungování Evropské unie na státní podporu ve formě vyrovnávací platby za závazek veřejné služby udělené určitým podnikům pověřeným poskytováním služeb obecného hospodářského zájmu (oznámení pod číslem K(2011) 9380). Úř. věstník L 7, 11.1.2012, s. 3–10.

### 3.8.2.3. Režim podpory SGEI nezakládající veřejnou podporu dle Rozsudku Altmark - specifické podmínky

V tomto režimu lze výjimečně poskytnout podporu za podmínek naplnění všech čtyřech podmínek Rozsudku Altmark:

1. subjekt, který je příjemcem vyrovnávací platby, **musí být výkonem SGEI pověřen**, a to jasně vymezeným způsobem;

2. **ukazatele** pro kalkulaci výše vyrovnávací platby **musí být stanoveny předem a objektivním způsobem**;

3. **výše vyrovnávací platby** nesmí překročit náklady vynaložené subjektem při plnění závazku veřejné služby po odečtení příslušných příjmů z tohoto závazku a přičtení přiměřeného zisku (nástroje proti překompensaci); a

4. **platí, že buďto:**

- **subjekt pověřený výkonem veřejné služby byl** vybrán v rámci výběrového řízení **umožňující vybrat zájemce schopného poskytovat tyto služby za nejmenších nákladů**; nebo
- **kompenzace byla stanovena na základě** analýzy nákladů, jež by na výkon veřejné služby vynaložil průměrný, řádně řízený podnik, **jež disponuje odpovídajícími technickými prostředky k plnění výkonu dané veřejné služby**.

Aplikace tohoto režimu bude zpravidla přicházet v úvahu pouze v případě, kdy je žadatel v projektové žádosti schopen doložit existující pověření dle první podmínky a zároveň skutečnost, že byl vybrán dle 4. podmínky. V rámci této výzvy nelze aplikovat splnění čtvrté podmínky analýzou nákladů.

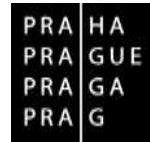
## 4. Věcné zaměření

### 4.1. Popis podporovaných aktivit:

Realizace záchytných parkovišť systému P+R (park & ride) u stanic a zastávek drážní dopravy, případně včetně doplňkových služeb úschovy jízdních kol B+R (bike & ride) – může jít nejen o parkoviště úrovně, ale i v nadzemním, případně v podzemním objektu; doplňkově mohou být v rámci nového záchytného parkoviště zřízena jako součást systému P+R parkovací místa s možností dobíjení elektromobilů; do rámce podpory může být kromě jednotného standardního vybavení areálu nebo objektu parkoviště P+R zahrnutý také nový (případně upravený) příjezd z místní uliční sítě k realizovanému parkovišti P+R, nový (případně upravený) bezbariérový pěší přístup od realizovaného parkoviště P+R k návazné drážní dopravě (tj. ke vstupu do stanice metra, ke vstupu do železniční stanice, k železniční nebo tramvajové zastávce) a také příslušnému účelu odpovídající rozsah osvětlení a značení (tj. dopravního značení a naváděcího značení k realizovanému záchytnému parkovišti P+R, případně i k úschovně jízdních kol B+R nebo k dobíjecímu místu, které jsou součástí objektu tohoto parkoviště). V případě dobíjecích míst musí být zajištěna jejich technologická neutralita (tj. elektrické připojení musí být použitelné pro běžný unifikovaný typ elektrických zástrček).

Realizovaná parkoviště P+R musí být v souladu s aktuální celoměstskou koncepcí nových lokalit P+R.





Realizovaná parkoviště P+R budou provozována ve vazbě na následné použití PID. Parkoviště P+R jsou hlídaná nebo nehlídaná s bezobslužným provozem. Na území hl. m. Prahy je použití parkovišť P+R zpoplatněno dle platného Tarifu Pražské integrované dopravy.

Parkoviště P+R nehlídané s bezobslužným provozem je parkoviště s omezenou dobou stání na maximálně 1 den (24 hod.).

Parkoviště P+R hlídané jsou v provozu od 4 hodin ráno do cca 1 hodiny následujícího dne (ukončení provozu metra). Po ukončení provozu metra se parkoviště uzavírají.

Minimální počet vytvořených parkovacích míst novém parkovišti P+R: 30.

Minimální počet vozidel parkujících na novém parkovišti P+R za rok: 8 000.

**4.2. Cílová skupina:** Obyvatelé a návštěvníci města

**4.3. Indikátory:**

Každý žadatel si v žádosti o podporu zvolí všechny následující indikátory, které budou příjemcem povinně vykazovány a naplňovány:

a) povinné k výběru<sup>1</sup>:

Kód indikátoru	Název indikátoru	Měrná jednotka	Typ indikátoru
3 60 10	Odhadované roční snížení emisí skleníkových plynů	t ekv. CO <sub>2</sub> /rok	výstup

b) povinné k naplnění<sup>2</sup>

Kód indikátoru	Název indikátoru	Měrná jednotka	Typ indikátoru
7 04 01	Počet zařízení a služeb pro řízení dopravy	ks	výstup
	Počet vozidel parkujících na P+R v rámci podpořeného projektu	vozidla/rok	výsledek
7 40 01	Počet vytvořených parkovacích míst	parkovací místa	výstup

Kromě povinných indikátorů si mohou žadatelé zvolit indikátor, jehož výběr není povinný, avšak je-li vybrán, musí být žadatelem stanovena cílová hodnota, jejíž naplnění je závazné:

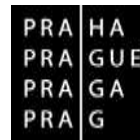
c) nepovinné k výběru - povinné k naplnění:

Kód indikátoru	Název indikátoru	Měrná jednotka	Typ indikátoru
7 40 02	Počet vytvořených parkovacích míst vybavených pro dobíjení elektromobilů	parkovací místa	výstup
7 64 01	Počet parkovacích míst pro jízdní kola	parkovací místa	výstup

Definice jednotlivých indikátorů a pravidla jejich vykazování obsahují Pravidla pro žadatele a příjemce OP PPR (viz bod 10.1. výzvy).

<sup>1</sup> Indikátor povinný k výběru musí Ž/P v rámci projektu povinně sledovat, žadatel se ke stanovení cílové hodnoty nezavazuje, pouze monitoruje výstupy projektu, jejich případné nenaplnění není sankcionováno.

<sup>2</sup> Indikátor povinný k naplnění musí Ž/P v rámci projektu povinně sledovat, je povinen stanovit cílovou hodnotu indikátoru, která je pro něho závazná.



## 5. Územní zaměření

5.1. **Přípustné místo realizace:** Hl. m. Praha

## 6. Informace o způsobilosti výdajů:

### 6.1. **Věcná způsobilost:**

V rámci této výzvy je možné financovat způsobilé výdaje relevantní pro EFRR projekty podrobně specifikované v Pravidlech pro žadatele a příjemce OP PPR, kap. 17 (viz bod 10.1. výzvy), s tím, že pro některé z nich jsou v této výzvě stanoveny závazné limity a dále jsou uvedeny výdaje, které jsou pro tuto výzvu nezpůsobilé. Dále jsou uvedeny příklady způsobilých výdajů relevantních pro tuto výzvu.

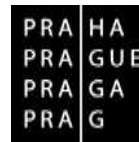
**Obecně platí, že budou financovány náklady přímo související s realizací vymezených aktivit (viz bod 4.1 výzvy), tzn. výdaje přímo související s vytvořením nových parkovacích míst v rámci realizace záchytného parkoviště P+R.**

Mezi specifické způsobilé výdaje v této výzvě patří:

- výkup pozemků;
- náklady na úpravu staveniště na místě budoucího parkoviště (např. skrývka zeminy a její odtěžení, výkopové práce);
- náklady na samotnou stavbu parkoviště (úrovňového, víceúrovňového) odpovídající normám;
- náklady na výstavbu, rekonstrukci či opravu příjezdových komunikací z místní uliční sítě k realizovanému parkovišti;
- technický dozor stavebníka;
- výstavba chodníku v prostorách parkoviště;
- náklady na zajištění osvětlení a značení v rámci P+R;
- náklady na dopravní značení a naváděcí a informační značení k realizovanému P+R;
- náklady na zajištění kamerového systému;
- náklady na zajištění přívodu elektrické energie, vody a připojení kanalizační přípojky;
- náklady na zajištění přeložek v případě vedení inženýrských sítí;
- náklady na stavbu prostor pro správce parkoviště (např. buňky, vrátnice);
- technologie parkoviště (závorové, detekční, informační, odbavovací apod.);
- zajištění nového (případně upraveného) bezbariérového přístupu od realizovaného P+R k návazné drážní dopravě (tj. vstup do stanice metra, ke vstupu do železniční stanice, k železniční nebo tramvajové zastávce);
- zajištění technologie dobíjení elektromobilů (elektrické připojení musí být použitelné pro běžný unifikovaný typ elektrických zástrček);
- náklady na zřízení úschovny kol (B+R);
- náklady na opatření zmírňující dopady na životní prostředí (např. protihluková opatření, výsadba zeleně v areálu parkoviště).

Za způsobilé lze považovat také výdaje, které realizaci projektu předcházejí a jsou pro realizaci projektu nezbytné (např. výdaje spojené s přípravou projektové dokumentace).





Specifické limity způsobilých výdajů pro EFRR projekty stanovené pro tuto výzvu:

Je stanoven finanční limit max. **5 %** celkových způsobilých výdajů projektu pro osobní náklady, služby a správní a jiné poplatky přímo související s přípravou a řízením projektu, který se týká výdajů<sup>3</sup>:

- a) osobní náklady členů realizačního týmu, kteří se podílejí na managementu projektu v investiční fázi projektu (např. manažer projektu, finanční manažer, účetní projektu),
- b) finanční výdaje, správní a jiné poplatky, které jsou nevyhnutelné a mají přímou vazbu na projekt, příp. požadavek poskytovatele podpory na jejich vynaložení v souvislosti s projektem (např. poplatky za výpis z obchodního rejstříku, vydání stavebního povolení, výpis z rejstříku trestů, odvody za vynětí půdy ze zemědělského půdního fondu, notářské poplatky, pojištění majetku v době realizace projektu),
- c) externí řízení projektu – služby související s řízením a administrací projektu zajišťované externími firmami (v souladu s pravidly pro zadávání veřejných zakázek) najatými příjemcem (zpracování studie proveditelnosti, žádosti o podporu, zpráv o realizaci projektu apod.),
- d) publicita projektu,
- e) externí vedení účetnictví vztahující se k projektu,
- f) externí účetní audit,
- g) zpracování znaleckých posudků,
- h) externí řízení veřejných zakázek - služby související s řízením a administrací veřejných zakázek v rámci projektu zajišťované externími firmami (v souladu s pravidly pro zadávání veřejných zakázek) najatými příjemci prostředků.

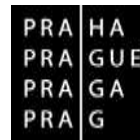
Příklady způsobilých výdajů v této výzvě:

- Odpisovaný hmotný majetek - movité věci, popřípadě soubory movitých věcí se samostatným technickoekonomickým určením, jejichž vstupní cena je vyšší než 40 000 Kč a mají provozní technické funkce delší než 1 rok (např. pořízení vybavení, strojů, technologií, technické zhodnocení apod.) a přímo souvisejí s realizací projektu
- Odpisovaný nehmotný majetek - nehmotný majetek s dobou použitelnosti delší než jeden rok, u kterých ocenění převyšuje částku 60 000 Kč (např. pořízení SW, know-how, patenty, licence) a přímo souvisí s realizací projektu
- Drobný neodpisovatelný hmotný a nehmotný majetek (např. PC sestava, software s pořizovací cenou pod 60 000 Kč) přímo související s realizací projektu
- Nákup pozemku - způsobilým výdajem na nákup pozemku je pořizovací cena maximálně však do výše ceny zjištěné znaleckým posudkem (nesmí být starší než 6 měsíců před pořízením pozemku) vyhotoveným znalcem dle zákona č. 151/1997 Sb., o oceňování majetku, ve znění pozdějších předpisů, který musí odpovídat tržní ceně v dané lokalitě a v daný čas a zároveň pořizovací cena pozemku může být započtena maximálně do výše 10 % celkových způsobilých výdajů na projekt.

V rámci této výzvy nejsou způsobilé níže uvedené výdaje:

- Osobní náklady (vyjma osobních nákladů na členy realizačního týmu – management projektu viz výše)
- Cestovné
- Věcné příspěvky (např. poskytnutí stavebních prací, zboží, služeb, neplacené dobrovolné práce apod.)
- Nákup stavby (budovy)

<sup>3</sup> Kumulativně za všechny



## 6.2. Časová způsobilost:

**Výdaje jsou způsobilé, jestliže vznikly od 1. ledna 2014 do 31. července 2020.**

Za způsobilé výdaje lze považovat výdaje, které:

- vznikly v průběhu realizace projektu, přičemž období realizace projektu je přesně definováno v rámci právního aktu o poskytnutí podpory a trvá maximálně 30 měsíců,
- realizaci předcházejí a jsou pro realizaci projektu nevyhnutelné (tj. výdaje související s přípravou žádosti o podporu, např. výdaje spojené s přípravou projektové dokumentace, zpracováním studie proveditelnosti, správní poplatky, náklady na výkup pozemků apod.).

Realizace projektu nesmí být ukončena před podpisem Smlouvy o financování/Podmínek. Realizaci projektu je myšleno období investiční fáze.

**6.3. Informace o křížovém financování:** Křížové financování není v této výzvě povoleno.

**6.4. Informace o nepřímých nákladech:** Nepřímé náklady nejsou v této výzvě aplikovány.

## 7. Náležitosti žádosti o podporu, způsob podání, možnost konzultací

### 7.1. Povinné přílohy:

V rámci výzvy je nutné doložit k žádosti relevantní povinné přílohy, přičemž níže je uveden jejich výčet platný pro tuto výzvu. Podrobné specifikace jednotlivých povinných příloh a povinná forma jejich předložení jsou dostupné v Pravidlech pro žadatele a příjemce OP PPR, kap. 9.3 (viz bod 10.1. výzvy).

#### **Povinné přílohy společné pro všechny předkládané žádosti o podporu v této výzvě:**

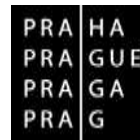
- Studie proveditelnosti – pokyny ke zpracování této přílohy viz bod 10.1. výzvy
- Doklady o právní subjektivitě žadatele
- Informace o vlastnické a ovládací struktuře žadatele
- Doklad na prokázání vlastnického, nebo jiného (vymezeného) práva k majetku (vč. dokladu k nákupu pozemků, pokud je to relevantní)
- Příslib spolufinancování z rozpočtu městské části/státních fondů (pokud je to relevantní)
- Projektová dokumentace
- Rozpočet stavebních výdajů projektu
- Územní souhlas, územní rozhodnutí a další dokumenty (dle zákona č. 183/2006 Sb., Stavební zákon v platném znění)
- Stanovisko k posouzení vlivů na životní prostředí
- Znalecký posudek podle Pravidel pro žadatele a příjemce (pokud je to relevantní)
- Vyjádření k souladu s aktuální celoměstskou koncepcí nových lokalit P+R

### 7.2. Informace o způsobu podání žádosti o podporu:

Žádost o podporu musí být vyplněna a podána v elektronické formě prostřednictvím aplikace MS2014+, do které se vstupuje přes portál žadatele IS KP14+ na adrese <https://mseu.mssf.cz/>. Při prvním vstupu do aplikace je nutné se zaregistrovat. Po provedení registrace se žadatel již může opakovaně přihlašovat do MS2014+ pomocí uživatelského jména a hesla.

Každá žádost o podporu je vázána na konkrétní výzvu. V aplikaci MS2014+ je přehled všech aktuálně vyhlášených a otevřených výzev. Žadatel vybere tuto výzvu a založí novou žádost o podporu.





Před podepsáním a podáním žádosti o podporu je nutné žádost finalizovat. Finalizovaná žádost musí být v aplikaci IS KP14+ podepsána kvalifikovaným elektronickým podpisem statutárního zástupce žadatele nebo osoby k tomu zmocněné statutárním zástupcem; v takovém případě musí být k žádosti připojena plná moc podepsaná v aplikaci IS KP14+ nebo jiný dokument dokládající toto zmocnění. Osoby, které žádost podepisují, musí být registrovanými uživateli aplikace IS KP14+.

Žádost a povinné přílohy se podávají jen elektronicky prostřednictvím aplikace MS2014+.

Přílohy v tištěné podobě nejsou přípustné.

Více informací je k dispozici v Pravidlech pro žadatele a příjemce OP PPR (viz bod 10.1. výzvy).

### **7.3. Informace o způsobu poskytování konzultací k přípravě žádosti o podporu:**

V průběhu vyhlášené výzvy jsou poskytovány osobní, telefonické a emailové konzultace. Konzultace jsou poskytovány v období od 6. dubna 2016 do 21. dubna 2017. Po skončení tohoto období nebudou žádné konzultace poskytovány.

Osobní konzultace jsou poskytovány pouze po předchozí dohodě s kontaktními pracovníky (viz níže bod 7. 3. výzvy) a za předpokladu, že minimálně 3 pracovní dny před dohodnutým termínem konzultace bude kontaktním pracovníkům zaslán projektový záměr. Konzultace budou poskytovány výhradně k projektovým záměrům. Nebude prováděno připomínkování kompletních žádostí o podporu ani jejich částí. Doporučujeme žadatelům, aby si na konzultaci připravili konkrétní dotazy k projektovému záměru.

Konzultace budou poskytovány výhradně pracovníkům žadatele. V případě, že je pro přípravu žádosti o podporu žadatelem využívána poradenská firma, je možná účast zástupce poradenské firmy na konzultaci pouze za přítomnosti pracovníka žadatele.

#### **Kontakt na vyhledávatele výzvy:**

**Adresa vyhledávatele:** Magistrát hl. m. Prahy, Mariánské nám. 2, 110 00 Praha 1

**Kontaktní místo:** Magistrát hl. m. Prahy, Jungmannova 35/29, 110 00 Praha 1

#### **Kontaktní osoby:**

Ing. Tereza Fuka, e-mail: [Tereza.Fuka@praha.eu](mailto:Tereza.Fuka@praha.eu), tel.: +420 236 00 2573

Ing. Kateřina Skanderová, e-mail: [Katerina.Skanderova@praha.eu](mailto:Katerina.Skanderova@praha.eu), tel. +420 236 00 3980

Ing. Eva Lepšová, e-mail: [Eva.Lepsova@praha.eu](mailto:Eva.Lepsova@praha.eu), tel. +420 236 00 3932

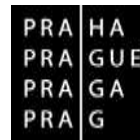
**Webové stránky programu:** <http://www.prahafondy.eu/cz/opppr/.html>

## **8. Semináře pro žadatele**

Odbor evropských fondů Magistrátu hl. m. Prahy zajišťuje pro žadatele semináře týkající se přípravy žádostí o podporu OP PPR. Termíny, další podrobnosti o seminářích a možnost přihlášení budou k dispozici na [www.prahafondy.eu](http://www.prahafondy.eu).

## **9. Informace o způsobu hodnocení a výběru projektů**

**9.1. Popis hodnocení a výběru projektů:** Informace o způsobu hodnocení a výběru projektů jsou obsaženy v kapitole 10. Pravidel pro žadatele a příjemce OP PPR (viz bod 10.1. výzvy).



## **10. Přehled navazující dokumentace**

### **10.1. Odkaz na pravidla pro žadatele a příjemce:**

Žádosti o podporu a následná realizace podpořených projektů se řídí pravidly, která jsou obsahem dokumentu Pravidla pro žadatele a příjemce OP PPR. Tato Pravidla jsou k dispozici na webových stránkách [www.prahafondy.eu/cz/oppnr/.html](http://www.prahafondy.eu/cz/oppnr/.html).

Řídící orgán OP PPR upozorňuje, že je oprávněn pravidla v průběhu této výzvy i během realizace projektů podpořených v rámci této výzvy aktualizovat. Aktuální verze těchto dokumentů jsou vždy k dispozici na výše uvedených webových stránkách. Aktualizace pravidel není změnou této výzvy.

### **10.2. Odkaz na vzor právního aktu o poskytnutí podpory:**

Vzor smlouvy o financování je k dispozici na [www.prahafondy.eu/cz/oppnr/.html](http://www.prahafondy.eu/cz/oppnr/.html).

### **10.3. Odůvodnění zacílení výzvy:**

Zacílení výzvy na žadatele uvedené v části 3.3. této výzvy - V rámci specifického cíle 2.2 „Zvyšování atraktivity užívání městské veřejné dopravy“ je výzva v rámci aktivity 2.2.1 „Realizace záchytných parkovišť systému P+R“ vymezena pouze na subjekty, které jsou relevantními žadateli dle věcného zaměření této výzvy. Další subjekty, které jsou uvedeny jako oprávnění žadatelé dle Pravidel pro žadatele a příjemce OP PPR v rámci tohoto specifického cíle (Organizace zřízené a založené hl. m. Prahou a městskými částmi hl. m. Prahy, ROPID), jsou pro tyto aktivity nerelevantní z hlediska majetkoprávních vztahů.

### **10.4. Odkaz na případné další relevantní dokumenty:**

Na [www.prahafondy.eu/cz/oppnr/.html](http://www.prahafondy.eu/cz/oppnr/.html) jsou v sekci Dokumenty k dispozici tyto dokumenty: Kritéria pro hodnocení a výběr projektů, Příručka pro hodnotitele, Metodická příručka Studie proveditelnosti pro OP PPR, který obsahuje pokyny pro zpracování povinné přílohy Studie proveditelnosti a závazné vzory žádosti o podporu a povinných příloh žádosti o podporu.

## **11. Pravidla pro provádění změn již vyhlášené výzvy**

U vyhlášených výzev lze provést úpravy formálního charakteru. Změna textace výzev oblasti věcného zaměření je možná pouze za účelem upřesnění textu. Podstata věcného zaměření nesmí být změněna. Změnou výzvy nesmí dojít k diskriminaci žadatelů či zhoršení jejich postavení.

Výzvu a dokumentaci, která je součástí výzvy, je možné měnit v případech vynucených změnou právních předpisů nebo změnou metodického prostředí. V případě změn vyvolaných změnou metodického prostředí nesmí dojít k diskriminaci či ke zhoršení postavení žadatele.


Případné změny zadává ŘO po jejich schválení Radou hl. m. Prahy do MS2014+. Změny výzvy budou zveřejněny na webových stránkách Magistrátu hl. m. Prahy u vyhlášené výzvy na odkaze [www.prahafondy.eu](http://www.prahafondy.eu). Žadatelé (tj. subjekty, které mají v dané výzvě rozpracovanou žádost o podporu) budou informováni o zveřejnění změny výzvy prostřednictvím interní depeše zaslané přes IS KP14+.

U průběžných výzev je nepřipustné provádět následující změny podmínek pro získání podpory u žádostí o podporu, které již byly žadateli podány (pokud nejsou vynuceny právními předpisy nebo změnou metodického pokynu MMR):

- zrušit výzvu,
- snížit alokaci na výzvu,
- změnit maximální a minimální výši celkových způsobilých výdajů,
- změnit míru podpory,
- změnit věcné zaměření výzvy,
- změnit definici oprávněného žadatele,
- posun nejzazšího data pro ukončení fyzické realizace operace na dřívější datum,
- posun data ukončení příjmu žádostí o podporu na dřívější datum,
- měnit kritéria pro hodnocení a výběr projektů.





VYTIPOVÁNÍ  
MOŽNOSTÍ REALIZACE  
  
**U ŽELEZNICE**  
V PRAZE

Vypracoval:

Institut plánování a rozvoje hl. m. Prahy  
Sekce infrastruktury a krajiny/  
Kancelář dopravní infrastruktury

Květen 2016

Zpracovatelský tým:

Ing. Lukáš Tittl  
Ing. Jakub Zajíček  
Matěj Petr