



SMÍCHOV CITY - SEVER



vizualizace vnitrobloku B6

princip zaklené lodžie



řešení uliční fasády bloku B6

zeleň ve vnitroblocích



pohled na atrium vnitrobloku sekce I.



Autorská zpráva

V rámci našeho návrhu jsme se snažili předložit co nejširší spektrum možných řešení při respektování všech zadaných soutěžních podmínek i podmínek vycházejících z daného území.

SEKCE I. – B01 + B04 + B07

Sekci jsme navrhli jako jeden spojitý blok tvaru „U“, s otevřeným vnitřním prostorem směrem na jih pro maximální prosvětlení vnitrobloku. Podél ulice Radlická je umístěna jedna dlouhá hmota pro odblokování akustické zátěže. Tato dlouhá hmota je rozdělena do 3 budov. Jde o administrativní objekty s obchodními plochami v parteru. Budovy jsou vzájemně odděleny dvěma prosklenými atrií. Prosklená atria jsou umístěna v přímé návaznosti na ulici Pivovarská a Na Valentince a umožňují průhledy z kolmých ulic skrz celou sekci I. Atria jsou přístupná od úrovně 2NP, v každém patře, z přilehlých administrativních budov a jsou bohatě osázeny zelení. Slouží k jednacím a relaxačním účelům pro pracovníky uvnitř budovy. Jednotlivé administrativní budovy, jejich fasády, jsou dále členěny do menších hmot, ustupujícím vchodem a vertikálním komunikačním jádrem na drobnější hmoty, navazující na velikost stávajících objektů v ulici Radlická. Na východní i západní fasádě administrativních budov je navrženo externí předsazené stínění, eliminující nežádoucí tepelné i světelné sluneční zisky. Administrativní budova s obchodním parterem, podél ulice Za Ženskými domovy, sestává ze dvou samostatných objektů. Fasáda směrem k ženským domovům má na obou rozích zaoblená nároží, tvořící jemný nárožní akcent v podobě prosklené fasády s diagonálním rastrm. Budova je v této části o jedno podlaží zvýšena vůči zbytku bloku a vytváří tak dostatečné řešené nároží směrem do obou křižovek. Podél ulice Stroupežnického jsou umístěny tři budovy. Administrativní nárožní budova a dva bytové objekty. Půdorysná stopa budov navazuje na velikosti bloku přes ulici Stroupežnického. Bytové objekty mezi ulicemi Pivovarská a Na Valentince je řešený jako trojtrakt s centrální prosklenou chodbou, dvěma vertikálními komunikacemi a jednou recepcí. Fasády mají východní a západní orientaci. Na fasádě do Stroupežnického ulice, kvůli vysoké hladině hluku, navrhujeme zaklené lodžie s možností otevírání. Tento princip je uplatněn i na fasádě do Stroupežnického na druhém bytovém objektu, mezi ulicemi Na Valentince a Bieblova. Tato budova je řešena jako dvoutrakt s jednou vertikální komunikací a recepcí. Obě bytové budovy mají obchodní parter. Celá sekce I. má tři podzemní podlaží parkovacích stání. Konstrukce z podzemní části objektů prochází plynule do části nadzemních. Uvnitř bloku je ponecháno maximum plochy na rostlinu zeleň. Rostlá zeleň je v prodloužení ulic Pivovarská a Na Valentince na úrovni 1NP, v ostatních částech vnitrobloku je na úrovni 2NP s bohatou zelení a vytváří tak předzahrádky před byty i kanceláři. Ve vnitrobloku sekce I., mezi ulicemi Radlická a Stroupežnického, jsme zachovali průchody pod prosklenými atrií administrativního křídla a případně je možné i řešení s průjezdem.

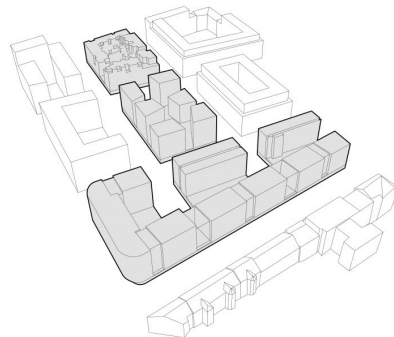
SEKCE II. – B05 + B06

Blok B05 je v centrální poloze celého území. Navrhli jsme ho jako současnou interpretaci klasického pojetí blokové zástavby v okolí. Jde o princip šesti věžových bytových objektů na společné obchodní podnoži s podzemním třípodlažním parkingem. Půdorys obchodního a podzemních podlaží respektuje obrys bloku. Na úrovni 1NP a 2NP ve vnitrobloku je umístěna zahrada se vzrostlou zelení, ve které jsou „osázeny“ i bytové domy. Bytové domy jsou umístěny po obvodu bloku a v jeho rozích. Fasády na obvodu půdorysu bloku hmotově drží venkovní tvar uzavřeného bloku a směrem dovnitř se v různých směrech rozšiřují a vytvářejí uvnitř atrium a prosvětlený prostor se zelení. Toto řešení umožňuje nejen dostatek světla na všech fasádách, ale zároveň umožňuje atraktivní výhledy z bytů do všech stran. Bytové domy mají 8 NP, z toho 1 až 2 jsou v posledních podlažích ustupané, vytvářejí terasy a jsou zde uvažovány nadstandardní byty. 2 věže se 3krát opakují a na všech věžích jsou šachovnicově použity dva typy fasád. První typ fasády má výrazné předsazené rámy kolem okenních otvorů, podporujících plastictu a hravost fasád s analogií na plastické pojednání historických smíchovských budov. Druhý typ je řešen s výrazným uplatněním lodžii, sdružovaných k sobě vertikálně, vždy několik pater nad sebou. Fasády jsou navrženy tak, aby nedocházelo k průhledům mezi objekty. Konstrukční systém podzemních podlaží navazuje na konstrukční systém podlaží nadzemních. Dvojice věží je vždy spojena do jednoho celku s jednou recepcí. Blok B06 je navržen jako dvě samostatné budovy půdorysného tvaru „L“. Toto řešení umožňuje lépe prosvětlit i provětrat vnitroblok a zároveň člení celkový objem bloku na menší celky. Budova „L“ přiléhající k pěšímu bulváru je pojednána s jednoduchými fasádami směrem do ulic a s řešením živé, „rozpixelované“ hmoty směrem do vnitrobloku. Tato budova má jeden vstup a jednu recepci. Uvnitř dispozice je centrální chodba, prosvětlená v několika místech zelenými zahradami propojenými přes několik pater. Schodišťový prostor je prosvětlen světly ze střešy objektu. Základem dispozice je rastr bytů, navazujících na rastr řešení garáží s tím, že je možné libovolně skladbu bytů měnit a upravovat. Tento systém rozpixelování dále podporuje řešení fasády vnitrobloku, kde jsou umístěny terasy a lodžie se zelení. V horních patrech je rozpixelována i hmota budovy a jsou zde uvažovány nadstandardní byty s většími terasami. Budova „L“ podél Nádražní ulice je opět s jednoduchými fasádami do ulic a systémem pixelů do vnitrobloku. Vnější fasáda budovy reaguje na hlukovou zátěž z ulice Nádražní umístěním pavlačí po svém obvodu a orientací bytů spíše do vnitrobloku. Tato budova má dva samostatné vstupy a dvě recepcie. Zahrada ve vnitrobloku je pojednána jako zvlněná krajina, klesající k bytům na úrovni 1NP budovy podél pěší zóny. Celý blok je řešen s ideální konstrukční návazností podzemních a nadzemních podlaží. V podzemí jsou tři podlaží parkovacích stání. Přízemí je řešeno jako obchodní plochy po obvodu bloku. Řešení bloku respektuje klesající terén okolí.

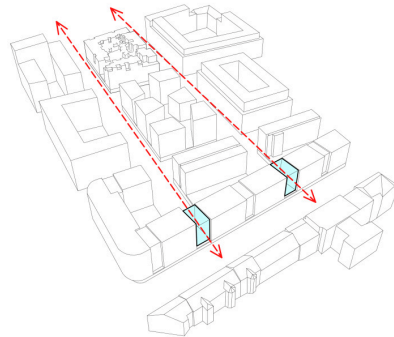
	SEKCE I.	SEKCE II.
HPP	43.229 m ²	38.513 m ²
CPP BYTY	7.280 m ²	23.109 m ²
CPP OBCH. PLOCHY	5.413 m ²	3.140 m ²
CPP ADMINISTRATIVA	21.242 m ²	1.719 m ²
POČET BYTŮ	139	406
POČET STÁNÍ	867	531

Koncept

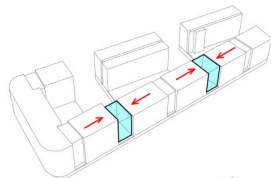
1. TŘI MĚSTSKÉ BLOKY JSOU ŘEŠENY RŮZNÝMI ZPŮSOBY PRO DOSAZENÍ MAXIMÁLNÍ ROZMANITOSTI MĚSTA.



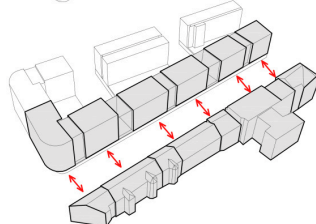
2. ATRIA NAVAZUJÍ NA ULICE PIVOVARSKÁ A NA VALENTINCE.



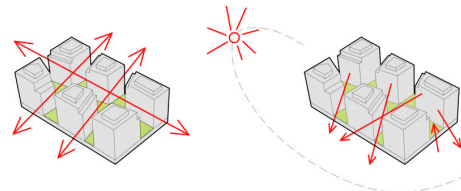
3. ATRIA SE ZELENÍ JSOU PŘÍSTUPNÉ ZE VŠECH PODLAŽÍ ADMINISTRATIVNÍCH BUDOV.



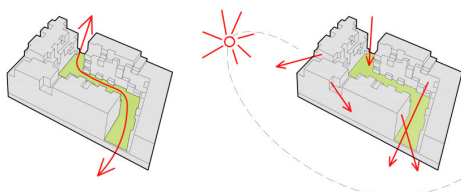
4. UZAVŘENÍ CELÉHO BLOKU PRO ODSTÍNĚNÍ HLUKU Z ULICE RADLICKÉ. HMOTA BLOKU JE ZJEMNĚNA DO MENŠÍCH CELKŮ = NÁVAZNOST NA STÁVAJÍCÍ BUDOVY



5. PRINCIP VĚŽÍ:
- PROPOJENÍ VNITROBLOKU S VĚŘEJNÝM PROSTOREM.
- MAXIMALIZACE VÝHLEDŮ A OSVĚTLENÍ BYTŮ.
- VNITŘNÍ ZAHRADA



6. PRINCIP: PIXELY
- OTEVŘENÍ BLOKU VE DVOU MÍSTECH. ZLEPŠENÍ PROVĚTRÁNÍ A PROSVĚTLENÍ VNITROBLOKŮ.
- ZDROBNĚNÍ MĚŘITKA PIXELACÍ FASÁDY



7. MINIMALIZACE NOSNÝCH PRVKŮ SLOUPY PROCHÁZÍJÍ CELOU BUDOVU KATEGORIE BYTŮ LZE DO SKELETU KOMBINOVAT A UPRAVOVAT DLE POTŘEBY

